

รายงานประจำปี 2555



สำนักงานตรวจบัญชีสหกรณ์กาฬสินธุ์
Kalasin Cooperative Auditing Office

คำนำ

รายงานประจำปี ๒๕๕๕ ของสำนักงานตรวจบัญชีสหกรณ์กาฬสินธุ์จัดทำขึ้นมีวัตถุประสงค์เพื่อรวบรวมและเผยแพร่ข้อมูลเกี่ยวกับหน้าที่ความรับผิดชอบงบประมาณ อัตราค่าจ้าง ผลการปฏิบัติงานในรอบปีงบประมาณ ๒๕๕๕ ข้อมูลผลการดำเนินงาน ฐานะทางการเงินและ รายงานสถานะเศรษฐกิจทางการเงินรวมทั้งปัญหาอุปสรรคและแนวทางการแก้ไขของสหกรณ์และกลุ่มเกษตรกรในจังหวัดกาฬสินธุ์ที่อยู่ในความรับผิดชอบของสำนักงานตรวจบัญชีสหกรณ์กาฬสินธุ์

สำนักงานตรวจบัญชีสหกรณ์กาฬสินธุ์หวังเป็นอย่างยิ่งว่ารายงานประจำปีฉบับนี้จะเป็นประโยชน์แก่หน่วยงานที่เกี่ยวข้องและผู้สนใจที่จะนำไปใช้ประโยชน์ได้ตามสมควร

สำนักงานตรวจบัญชีสหกรณ์กาฬสินธุ์

<http://kalasin.cad.go.th>

ธันวาคม 2555



พระราชดำรัสในหลวง



เมื่อมีโอกาสและมีงานให้ทำควรเต็มใจทำโดยไม่จำเป็นต้องตั้งข้อแม้หรือเงื่อนไข
ใดไว้ให้เป็นเครื่องกีดขวาง
คนที่ทำงานได้จริงนั้นไม่ว่าจะจับงานสิ่งใดย่อมทำได้เสมอ
ถ้ายังมีความเอาใจใส่มีความขยันซื่อสัตย์สุจริตก็ยิ่งจะช่วยให้ประสบผลสำเร็จใน
งานที่ทำสูงขึ้น

พระบรมราโชวาทพระบาทสมเด็จพระเจ้าอยู่หัว

เนื่องในพิธีพระราชทานปริญญาบัตรวิทยาลัยเทคโนโลยีและอาชีวศึกษา 8 กรกฎาคม 2530

สารบัญ

	หน้า
วิสัยทัศน์กรมตรวจบัญชีสหกรณ์	1
พันธกิจ ยุทธศาสตร์	2
เป้าประสงค์และตัวชี้วัด	3
ภารกิจตามกฎหมาย	4
ค่านิยมหลัก	5
ประวัติความเป็นมากรมตรวจบัญชีสหกรณ์	6
โครงสร้างกรมตรวจบัญชีสหกรณ์	7
รายนามผู้บริหารกรมตรวจบัญชีสหกรณ์	8
ความเป็นมาของสำนักงานตรวจบัญชีสหกรณ์กาฬสินธุ์	14
แผนที่จังหวัดกาฬสินธุ์	15
ผังแสดงที่ตั้งสำนักงานตรวจบัญชีสหกรณ์กาฬสินธุ์	16
โครงสร้างการบริหารงานสำนักงานตรวจบัญชีสหกรณ์กาฬสินธุ์	17
หน้าที่และความรับผิดชอบ	18
ปริมาณงานในความรับผิดชอบ	20
อัตรากำลัง	21
งบประมาณที่ได้รับ	22
แผนและผลการปฏิบัติงาน	25
ภาพรวมภาวะเศรษฐกิจทางการเงิน	26
ทำเนียบรายชื่อ	40
ประวัติจังหวัดกาฬสินธุ์	44
ภาคผนวก	



วิสัยทัศน์

วิสัยทัศน์

กรมตรวจบัญชีสหกรณ์

**“เป็นองค์กรที่พัฒนาระบบการบริหาร
จัดการด้านการเงินและการบัญชี
ของสหกรณ์และกลุ่มเกษตรกร
ให้โปร่งใส เข้มแข็ง
และพึ่งพาตนเองได้”**

พันธกิจ

1. ตรวจสอบบัญชีสหกรณ์และกลุ่มเกษตรกร
2. พัฒนาระบบการเงินการบัญชีและการสอบบัญชีให้เป็นไปตามมาตรฐานและสอดคล้องกับการจัดการธุรกิจของสหกรณ์และกลุ่มเกษตรกร
3. ให้คำปรึกษาแนะนำและพัฒนาศักยภาพการบริหารจัดการด้านการเงินและการบัญชีแก่สหกรณ์กลุ่มเกษตรกรและวิสาหกิจชุมชน
4. พัฒนาเทคโนโลยีและเผยแพร่สารสนเทศทางการเงินของสหกรณ์และกลุ่มเกษตรกร
5. เสริมสร้างความรู้และส่งเสริมการจัดทำบัญชีแก่บุคลากรเครือข่ายเกษตรกรเยาวชนประชาชนทั่วไปกลุ่มอาชีพและกลุ่มเป้าหมายตามโครงการพระราชดำริ

ยุทธศาสตร์

1. พัฒนาประสิทธิภาพการตรวจสอบบัญชีสหกรณ์และกลุ่มเกษตรกร
2. พัฒนาระบบการบริหารจัดการด้านการเงินและการบัญชีของสหกรณ์กลุ่มเกษตรกรและวิสาหกิจชุมชน
3. เสริมสร้างความรู้เข้มแข็งแก่เกษตรกรเยาวชนและประชาชนทั่วไป
4. เพิ่มประสิทธิภาพการปฏิบัติงานและบริหารจัดการขององค์กร

เป้าประสงค์และตัวชี้วัด

๑ เป้าประสงค์

- 1) สหกรณ์กลุ่มเกษตรกรและวิสาหกิจชุมชนมีความเข้มแข็ง พึ่งพาตนเองได้และเป็นอิสระ
- 2) เกษตรกรเยาวชนและประชาชนทั่วไปมีการพัฒนาศักยภาพทางบัญชี

๑ ผลลัพธ์

- 1) สหกรณ์กลุ่มเกษตรกรและวิสาหกิจชุมชนมีมาตรฐานการบัญชีและระดับชั้นคุณภาพการควบคุมภายในที่ดี
- 2) เกษตรกรเยาวชนและประชาชนทั่วไปได้รับการพัฒนาความรู้การจัดทำบัญชีต้นทุนอาชีพและการใช้ประโยชน์จากข้อมูลในการประกอบอาชีพ

๑ ตัวชี้วัด

- 1) ร้อยละของสหกรณ์และกลุ่มเกษตรกรมีระดับชั้นคุณภาพการควบคุมภายในดีและดีมาก
- 2) ร้อยละของจำนวนสหกรณ์ที่ได้รับการแนะนำให้ใช้ระบบการเตือนภัยทางการเงินของสหกรณ์และกลุ่มเกษตรกร
- 3) จำนวนเกษตรกร เยาวชนและประชาชนทั่วไป ที่ได้รับการพัฒนาและเสริมสร้างความเข้มแข็งด้านการจัดทำบัญชีต้นทุนอาชีพ



ภารกิจตามกฎหมาย

1. ดำเนินการตรวจสอบบัญชีสหกรณ์และกลุ่มเกษตรกรตามกฎหมายว่าด้วยสหกรณ์และกฎหมายอื่นที่เกี่ยวข้อง
2. กำหนดระบบบัญชีและมาตรฐานการสอบบัญชีให้เหมาะสมกับธุรกิจของสหกรณ์และกลุ่มเกษตรกร
3. ให้คำปรึกษาแนะนำและให้ความรู้ด้านการบริหารการเงินและการบัญชีแก่คณะกรรมการและสมาชิกของสหกรณ์กลุ่มเกษตรกรและบุคลากรเครือข่าย
4. ถ่ายทอดความรู้และส่งเสริมการจัดทำบัญชีให้แก่สหกรณ์กลุ่มเกษตรกร กลุ่มอาชีพวิสาหกิจชุมชน กลุ่มเป้าหมายตามโครงการพระราชดำริเกษตรกรและประชาชนทั่วไป
5. กำกับดูแลการสอบบัญชีสหกรณ์โดยผู้สอบบัญชีภาคเอกชน
6. จัดทำรายงานภาวะเศรษฐกิจของสหกรณ์และกลุ่มเกษตรกร เพื่อเป็นพื้นฐานในการกำหนดนโยบายและวางแผนพัฒนาสหกรณ์และกลุ่มเกษตรกร
7. ปฏิบัติการอื่นใดที่กฎหมายกำหนดให้เป็นอำนาจหน้าที่ของกรมตรวจบัญชีสหกรณ์หรือตามที่กระทรวงหรือคณะรัฐมนตรีมอบหมาย



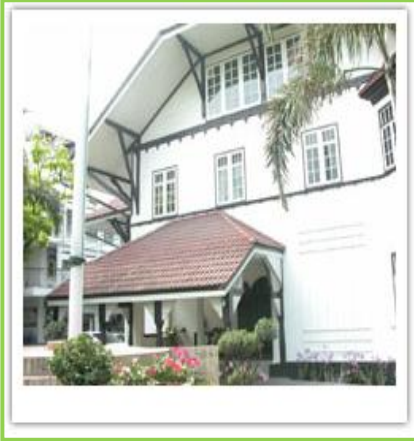
ค่านิยมหลัก

1. มีจิตมุ่งบริการ (Service Mind)
2. งานสัมฤทธิ์ผลและมีคุณภาพ (Quality and Result Orientation)
3. ยึดมั่นในสิ่งที่ถูกต้อง (Mora Courage)

โดยมีอำนาจหน้าที่ดังต่อไปนี้

1. ดำเนินการตรวจสอบบัญชีสหกรณ์และกลุ่มเกษตรกรตามกฎหมายว่าด้วยสหกรณ์และกฎหมายอื่นที่เกี่ยวข้อง
2. กำหนดระบบบัญชีและมาตรฐานการสอบบัญชีให้เหมาะสมกับธุรกิจของสหกรณ์และกลุ่มเกษตรกร
3. ให้คำปรึกษาแนะนำให้ความรู้ด้านบริหารการเงินการบัญชีแก่คณะกรรมการและสมาชิกของสหกรณ์ กลุ่มเกษตรกร และบุคลากรเครือข่าย
4. ถ่ายทอดความรู้และส่งเสริมการจัดทำบัญชีให้แก่สหกรณ์ กลุ่มเกษตรกร กลุ่มอาชีพ วิสาหกิจชุมชน กลุ่มเป้าหมายตามโครงการพระราชดำริ เกษตรกรและประชาชนทั่วไป
5. กำกับดูแลการสอบบัญชีสหกรณ์โดยผู้สอบบัญชีภาคเอกชน
6. จัดทำรายงานภาวะเศรษฐกิจของสหกรณ์และกลุ่มเกษตรกรเพื่อเป็นพื้นฐานในการกำหนดนโยบายและวางแผนพัฒนาสหกรณ์และกลุ่มเกษตรกร
7. ปฏิบัติการอื่นใดที่กฎหมายกำหนดให้เป็นอำนาจหน้าที่ของกรมตรวจบัญชีสหกรณ์ หรือตามที่กระทรวงหรือคณะรัฐมนตรีมอบหมาย

ประวัติกรมตรวจบัญชีสหกรณ์



งานของกรมตรวจบัญชีสหกรณ์เริ่มมีขึ้นเป็นครั้งแรกในประเทศไทย เมื่อปี พ.ศ. 2549 อยู่ในรัชสมัยของพระบาทสมเด็จพระมงกุฎเกล้าเจ้าอยู่หัว รัชกาลที่ 6 ซึ่งในขณะนั้นงานการตรวจบัญชีสหกรณ์อยู่ในความรับผิดชอบของ แผนกงานสหกรณ์ กรมพาณิชย์ และสถิติพยากรณ์ กระทรวงพระคลังมหาสมบัติและต่อมาเมื่อมีการปรับปรุงกระทรวง ทบวงกรมใหม่ จึงได้รับการ เลื่อนฐานะเป็นกรมตรวจบัญชีสหกรณ์อยู่ในสังกัดของ กระทรวงการสหกรณ์ เมื่อวันที่ 12 มีนาคม พ.ศ. 2495 ซึ่งต่อมา ก็ได้เปลี่ยนไป ขึ้นอยู่กับ กระทรวงพัฒนาการแห่งชาติ ในปี พ.ศ.2506 และเมื่อมี การยุบกระทรวง -พัฒนาการแห่งชาติในปีพ.ศ. 2515กรมตรวจบัญชีสหกรณ์ก็เปลี่ยนมาขึ้นอยู่กับกระทรวงเกษตรและสหกรณ์จนถึงปัจจุบันนี้

ระบบการตรวจสอบบัญชีสหกรณ์ แต่เดิมนั้นผู้สอบบัญชีทั้งหมด จะรวมกันอยู่ที่สำนักงานใหญ่ของกรมฯ เพียงแห่งเดียว และจะเดินทางออกไปเพื่อทำการตรวจบัญชีในจังหวัดต่างๆเพียงปีละครั้ง หรือ สองครั้งเท่านั้นแต่ละครั้ง จะใช้เวลาประมาณ 60 ถึง 90 วันซึ่งก็เป็นผลให้การปฏิบัติงานเป็นไป ไม่คล่องตัวเท่าที่ควร จนกระทั่งในปี พ.ศ. 2524 กรมตรวจบัญชีสหกรณ์ จึงได้เริ่มกระจายงาน ออกไปยังส่วนภูมิภาคโดยการจัดตั้ง สำนักงานตรวจบัญชีสหกรณ์ประจำจังหวัดขึ้น เพื่อให้ความช่วยเหลือ แนะนำด้านการเงินการบัญชี ให้สถาบันเกษตรกรได้อย่างใกล้ชิดยิ่งขึ้น ปัจจุบัน กรมตรวจบัญชีสหกรณ์ ประจำอยู่ทุกจังหวัด โดยมีสำนักงานตรวจบัญชีสหกรณ์ที่ 1-10 ทำหน้าที่คอยกำกับดูแลการปฏิบัติงานของสำนักงานตรวจบัญชีสหกรณ์ ซึ่งอยู่ในจังหวัด



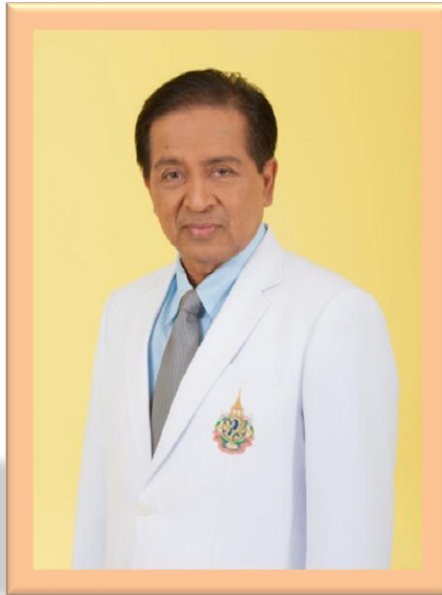
กรมตรวจบัญชีสหกรณ์ www.cad.go.th

ตั้งอยู่ ณ เลขที่ 12 ถนนกรุงเกษม แขวงวัดสามพระยา

เขตพระนครกรุงเทพมหานคร 10200



รายนามผู้บริหารกรมตรวจบัญชีสหกรณ์



นายจักรี สุจริตธรรม
อธิบดีกรมตรวจบัญชีสหกรณ์



นายประสพสิน แม้นทิม
รองอธิบดีกรมตรวจบัญชีสหกรณ์



นางสาวสมรค์ เกิดกฤษฐานนท์
รองอธิบดีกรมตรวจบัญชีสหกรณ์



นางจิรภา อิสโรภาส
ผู้เชี่ยวชาญด้านสอบบัญชี



นางนฤมล พนาวงศ์
ผู้อำนวยการสำนักมาตรฐานการบัญชีและการสอบบัญชี



นางสุมิตรา ฒ สุวรรณ
ผู้เชี่ยวชาญวิเคราะห์เศรษฐกิจทางการเงินสหกรณ์



นางสาววัชรี เรืองจิระขจร
ผู้อำนวยการศูนย์เทคโนโลยีสารสนเทศ



นางศิริลักษณ์ พร้อมเพระ
**ผู้เชี่ยวชาญด้านพัฒนาระบบ
 การตรวจสอบกิจการสหกรณ์**



นางสาวกาญจนา บัณฑิตรุ่งสี
ผู้อำนวยการสำนักพัฒนาการบัญชีและโครงการพระราชดำริ



นายปรีชา ไตรทิพย์ชาติสกุล
ผู้อำนวยการสำนักกฎหมายและตรวจสอบกิจการ



นางสาวกาญจนา วิมลไชยจิต
ผู้อำนวยการกลุ่มตรวจสอบภายใน



นางสาวสมรัก เกิดกฤษฐานนท์
ผู้อำนวยการกลุ่มงานคุ้มครองจริยธรรม



นายชาญชัย พรพรรณจิรกุล
ผู้อำนวยการกลุ่มพัฒนาระบบบริหาร



นางสาวอวยพร ไตกระแส
ผู้อำนวยการสำนักแผนงานและโครงการพิเศษ



นางโสภา กฤตลักษณ์กุล
ผู้อำนวยการสำนักบริหารกลาง



นายภากรณ์มहुตติการ
ผู้อำนวยการสำนักพัฒนา



นางสาวอัจฉรา เอื้ออนุกุลพงษ์
ผู้เชี่ยวชาญด้านวางระบบและพัฒนา



นางสาวจิรทรัพย์ พลอดกระโทก
ผู้เชี่ยวชาญด้านโปรแกรมระบบบัญชีสหกรณ์



นางสุกษาดา เจียรน้อย
ผู้อำนวยการสำนักงานตรวจบัญชีสหกรณ์ที่ ๑



นางสาวศิริวรรณ ตระกูลศิรินทร
ผู้อำนวยการสำนักงานตรวจบัญชีสหกรณ์ที่ ๒



นางสาววรรณนา โชติโยธิน
ผู้อำนวยการสำนักงานตรวจบัญชีสหกรณ์ที่ ๓



นางสาวเกสร เรืองรัตน์
ผู้อำนวยการสำนักงานตรวจบัญชีสหกรณ์ที่ ๔



นายประยวน พันธสวัสดิ์
ผู้อำนวยการสำนักงานตรวจบัญชีสหกรณ์ที่ ๕



นางอาภรณ์ ยอดธรรม
ผู้อำนวยการสำนักงานตรวจบัญชีสหกรณ์ที่ ๖



นางสาวสิริกัญญาจิวทยาอุทินนท์
ผู้อำนวยการสำนักงานตรวจบัญชีสหกรณ์ที่ ๗



นางกฤษณา กฤษณวรรณ
ผู้อำนวยการสำนักงานตรวจบัญชีสหกรณ์ที่ ๘



นางสาวสุนันท์ มีวรรณ
ผู้อำนวยการสำนักงานตรวจบัญชีสหกรณ์ที่ ๙



นางบุญพาส ทองสวัสดิ์วงศ์
ผู้อำนวยการสำนักงานตรวจบัญชีสหกรณ์ที่ ๑๐



ความเป็นมาของสำนักงาน

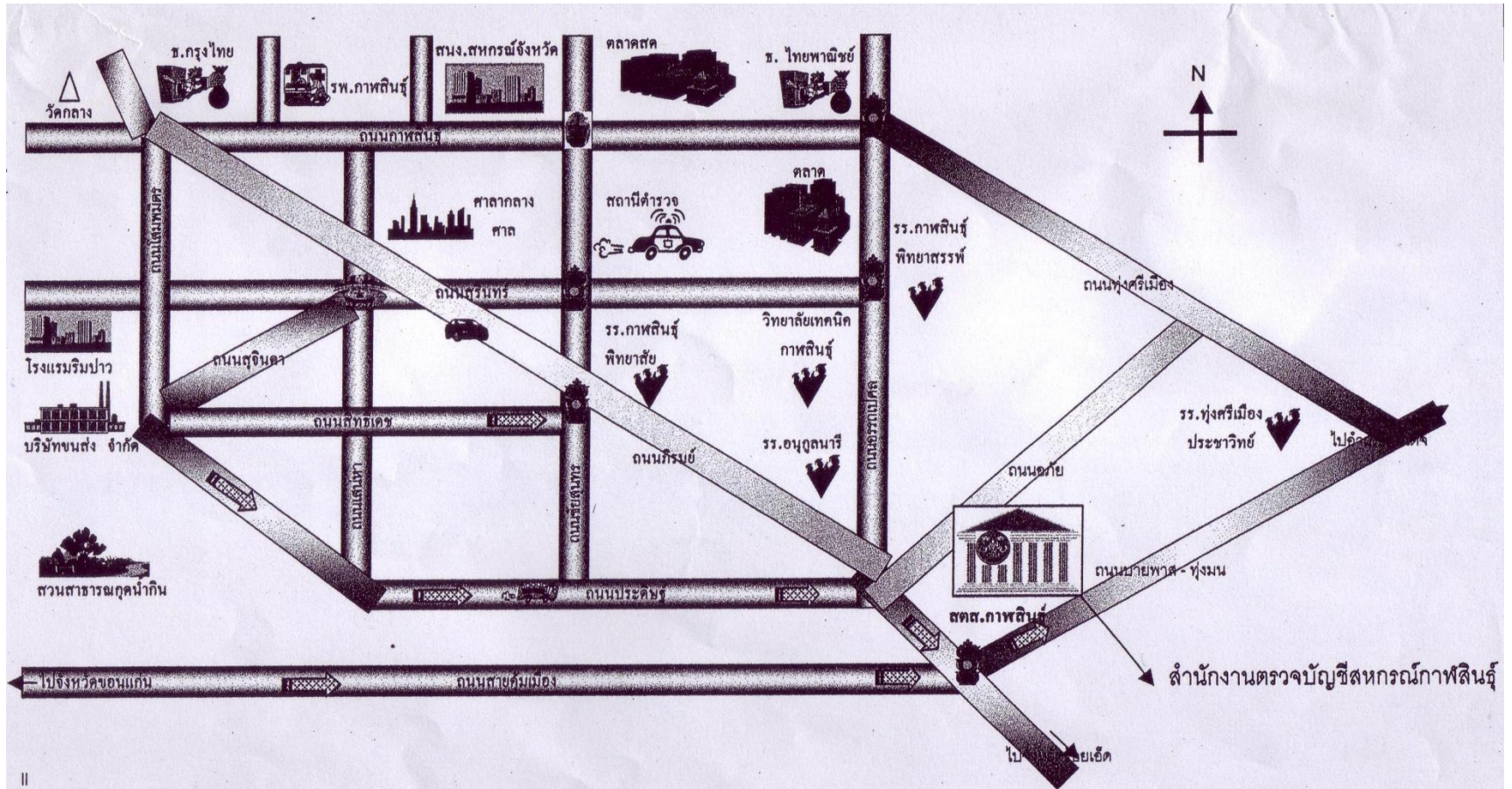
ตรวจไปรษณีย์สหกรณ์ภาพสินธุ์

สำนักงานตรวจบัญชีสหกรณ์ภาพสินธุ์ได้จัดตั้งเมื่อพ.ศ. 2524 และต่อมาในปีงบประมาณ 2540 ได้ก่อสร้างอาคารสำนักงานในที่ดินราชพัสดุ เนื้อที่ประมาณ 3 ไร่บริเวณทางหลวงสายภาพสินธุ์ - ร้อยเอ็ดสร้างแล้วเสร็จ เมื่อวันที่ 17 ธันวาคม 2540 อยู่ในความควบคุมดูแลของสำนักงานตรวจบัญชีสหกรณ์ที่ 4 (อุบลราชธานี) กรมตรวจบัญชีสหกรณ์



E-mail Address : cadks@cad.go.th

<http://kalasin.cad.go.th>



ผังแสดงที่ตั้งสำนักงานตรวจบัญชีสหกรณ์กาญจนบุรี

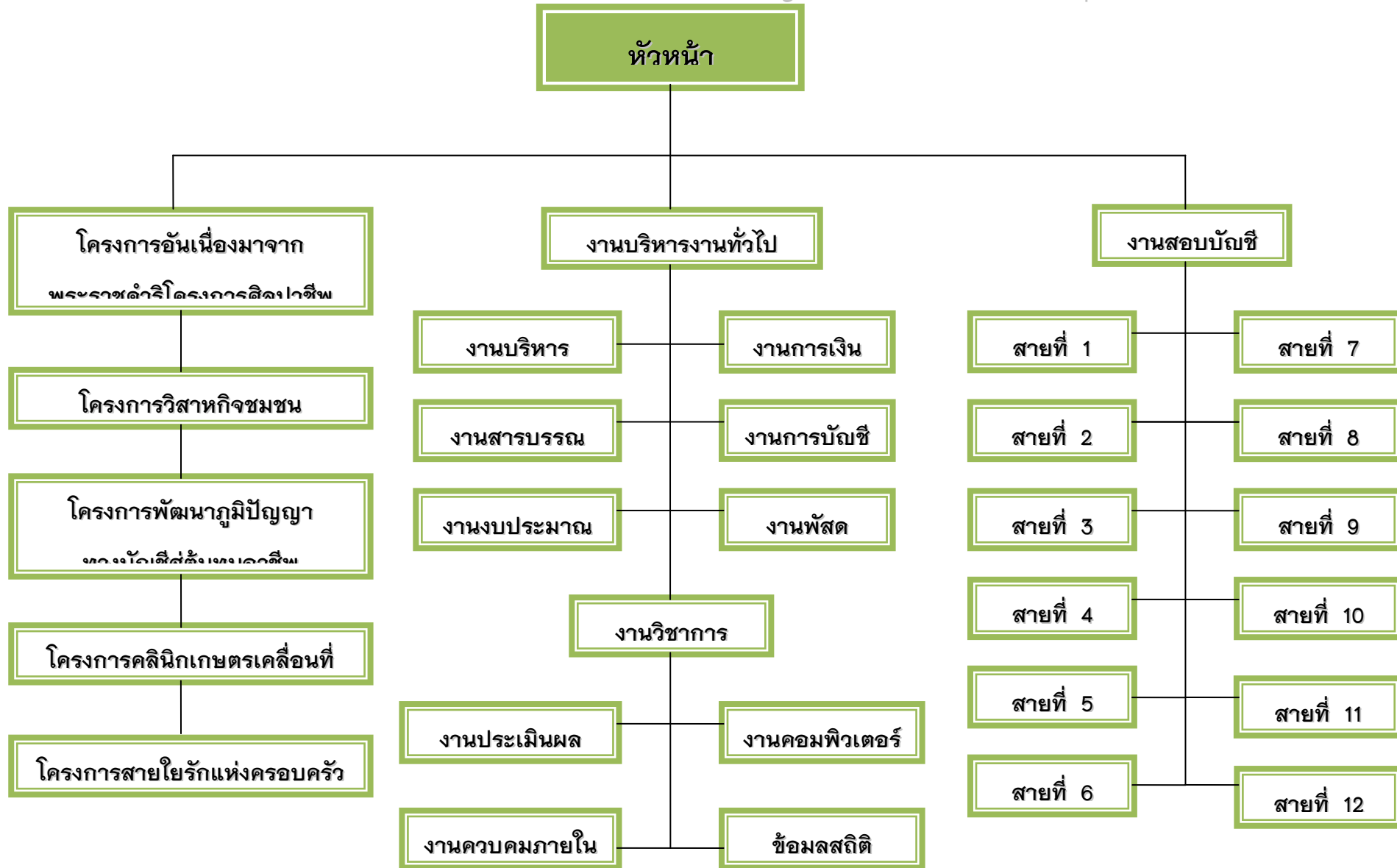
เลขที่ 3/1 ถนนบายพาส - ท่งมน ตำบลกาฬสินธุ์ อำเภอเมือง จังหวัดกาญจนบุรี 46000

☎ 0-4381-2083 , 0-4381-4822 , 0-4381-4713 hotline 41178 fax 0-4381-5365

E-Mail Address : cadks@cad.go.th



โครงสร้างการบริหารงานสำนักงานตรวจบัญชีสหกรณ์กาฬสินธุ์



หน้าที่ความรับผิดชอบของ สำนักงานตรวจบัญชีสหกรณ์กาฬสินธุ์

1. วางรูปแบบบัญชี

- ◆ เพื่อให้สหกรณ์และกลุ่มเกษตรกรที่จดทะเบียนใหม่กิจกรรมที่เกิดขึ้นใหม่หรือปรับปรุงรูปแบบบัญชีมีการจัดประเภทบัญชีแบบฟอร์มวิธีการจัดทำเอกสารและสมุดบัญชีเพื่อการบันทึกการควบคุมและรายงานผลของรายการต่างๆทั้งทรัพย์สินหนี้สิน ทุนรายได้ และค่าใช้จ่ายให้เหมาะสมกับธุรกิจ

2. งานสอบบัญชีสหกรณ์และกลุ่มเกษตรกร

- ◆ การควบคุมการสอบบัญชีสถาบันเกษตรกรและสหกรณ์ให้เป็นไปตามมาตรฐานการสอบบัญชีที่รับรองทั่วไปถูกต้องตามกฎหมายระเบียบของนายทะเบียนสหกรณ์และคำแนะนำของกรมตรวจบัญชีสหกรณ์
- ◆ ดำเนินการสอบบัญชีสถาบันเกษตรกรและสหกรณ์ได้สำเร็จลุล่วงตามกฎหมายและเป็นไปตามความมุ่งหมายของทางราชการและนโยบายของกรมตรวจบัญชีสหกรณ์

3. งานให้การศึกษาอบรมเกี่ยวกับการเงินการบัญชี

- ◆ จัดให้มีการศึกษาอบรมการบัญชีขั้นพื้นฐานและการบัญชีอย่างง่ายแก่สมาชิกชั้นนำของสถาบันเกษตรกร
- ◆ จัดให้มีการศึกษาอบรมเกี่ยวกับการบริหารการเงินการบัญชีแก่พนักงานและกรรมการของสถาบันเกษตรกรและสหกรณ์
- ◆ ให้ความร่วมมือกับส่วนราชการหรือหน่วยงานที่ให้การศึกษาอบรมแก่สถาบันเกษตรกรและสหกรณ์หรือหน่วยงานอื่น

4. งานวิชาการ

- ◆ ให้คำแนะนำปรึกษาเกี่ยวกับการบัญชีและการจัดการระบบควบคุมทางธุรกิจ
- ◆ ศึกษาและวิเคราะห์ประสิทธิภาพการจัดการและการควบคุมภายในของสหกรณ์หรือกลุ่มเกษตรกร เพื่อประโยชน์ในด้านการศึกษาอบรมและการแก้ไขปรับปรุงการบริหารงาน

- ◆ จัดให้มีข้อมูลสถิติการเงินและข้อมูลอื่นเพื่อการบริหารงานของสหกรณ์และกลุ่มเกษตรกรและเพื่อประกอบการพิจารณาของส่วนราชการหรือหน่วยงานที่เกี่ยวข้อง
- ◆ ศึกษากรณีพิเศษเฉพาะอย่างที่เป็นประโยชน์ต่อผู้บริหารสหกรณ์หรือกลุ่มเกษตรกรและผู้ที่เกี่ยวข้อง
- ◆ ศึกษาธุรกิจของสหกรณ์หรือกลุ่มเกษตรกรที่เปลี่ยนแปลงไปเพื่อแก้ไขปรับปรุงระบบบัญชีให้เหมาะสม

5. งานเสริมสร้างความเข้มแข็งแก่ชุมชนและเกษตรกรรายบุคคล

- ◆ สำนักงานดำเนินการโครงการพัฒนาวิสาหกิจชุมชนโครงการคลินิกเกษตรเคลื่อนที่และโครงการพัฒนาภูมิปัญญาทางบัญชีสู่ต้นทุนอาชีพซึ่งเป็นการถ่ายทอดการเรียนรู้การบันทึกบัญชีรายบุคคลโดยมีเป้าหมายเป็น เกษตรกรระยะเวลาดำเนินการเสร็จสิ้นภายในปี 2556

6. งานบริหารทั่วไป

- ◆ กำหนดแผนปฏิบัติงานงบประมาณและรายงานผลการปฏิบัติงานตามคำสั่งคำแนะนำและนโยบายของกรมตรวจบัญชีสหกรณ์
- ◆ ดำเนินการและควบคุมดูแล งานธุรการ งานสารบรรณ งานบุคคล งานจัดระบบงาน สำนักงาน งานเบิกจ่ายเงินงบประมาณ งานการเงินและการบัญชี งานพัสดุ ประชาสัมพันธ์ งานพิมพ์และงานแจกจ่ายเอกสาร และปฏิบัติหน้าที่อื่นที่เกี่ยวข้อง
- ◆ จัดให้มีการฝึกอบรม และสอนงานแก่ข้าราชการในบังคับบัญชา
- ◆ ร่วมมือประสานงานกับส่วนราชการหรือหน่วยงานอื่นเพื่อความสะดวกทั้งแก้ไขปัญหาคุศล และข้อขัดแย้งต่างๆ ในการปฏิบัติงาน
- ◆ ปฏิบัติราชการอื่นตามที่กรมตรวจบัญชีสหกรณ์นายทะเบียนสหกรณ์หรือส่วนราชการอื่นมอบหมาย

จำแนกตามอำเภอ

ปริมาณงานในความรับผิดชอบ

ลำดับที่	อำเภอ	สหกรณ์						กลุ่ม
		การเกษตร	นอกภาคเกษตร					เกษตรกร
			ออมทรัพย์	เครดิตยูเนียน	บริการ	ประมง	รวม	
1	เมืองกาฬสินธุ์	8	7		2	1	18	13
2	กมลาไสย	8	1				9	9
3	นามน	3					3	3
4	สมเด็จ	3	1				4	9
5	ห้วยผึ้ง	3		1			4	4
6	ยางตลาด	11					11	10
7	กุฉินารายณ์	3		2			5	12
8	ท่าคันโท	4					4	4
9	คำม่วง	1			1		2	5
10	สหัสขันธ์	4					4	5
11	ร่องคำ	1					1	4
12	ห้วยเม็ก	3					3	10
13	หนองกุงศรี	10			1		11	6
14	เขาวง	3					3	7
15	ดอนจาน	2					2	5
16	นาคู	3					3	5
17	ฆ้องชัย	4					4	6
18	สามชัย	3					3	6
รวม		77	9	3	4	1	94	123

หมายเหตุ : สหกรณ์ออมทรัพย์ 5 สหกรณ์ตรวจสอบบัญชีโดยผู้สอบบัญชีภาคเอกชน

อัตรากำลัง

ประเภท	จำนวน
ข้าราชการ	12 คน
พนักงานราชการ	17 คน
ลูกจ้างประจำ	4 คน
จ้างเหมาบริการ	11 คน
รวมทั้งสิ้น	44 คน

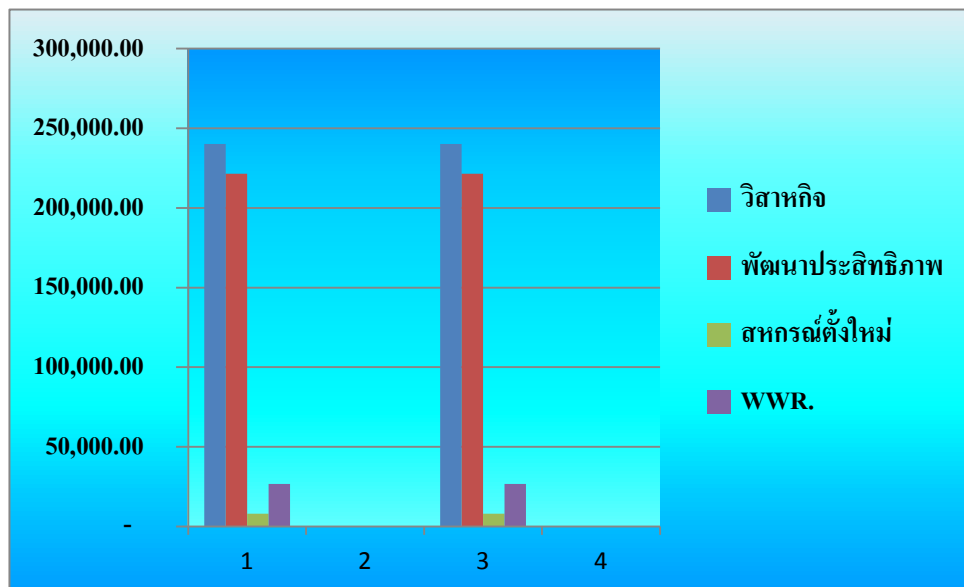
งบประมาณที่ได้รับประจำปี 2555

หมวดรายจ่าย	ได้รับจัดสรร	ร้อยละ	ใช้ไป		คงเหลือ จำนวน
			จำนวน	ร้อยละ	
งบบุคคลากร	2,665,270.45	57.86	2,665,270.45	57.86	-
งบดำเนินงาน	1,906,300.00	41.38	1,906,300.00	41.38	-
งบลงทุน	35,150.00	0.76	35,150.00	0.76	-
รวมทั้งสิ้น	4,606,720.45	100.00	4,606,720.45	100.00	-



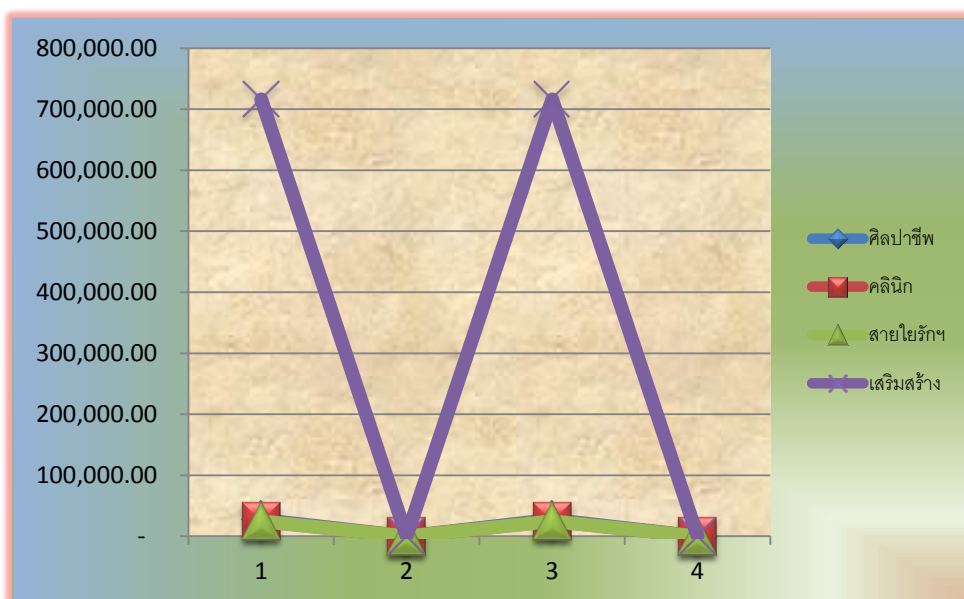
ผลผลิตที่ 2

หมวดรายจ่าย	ได้รับจัดสรร	ร้อยละ	ใช้ไป		คงเหลือ
			จำนวน	ร้อยละ	จำนวน
วิสาหกิจ	240,200.00	48.41	240,200.00	48.41	-
พัฒนา ประสิทธิภาพ	221,400.00	44.62	221,400.00	44.62	-
สหกรณ์ตั้งใหม่	8,000.00	1.61	8,000.00	1.61	-
WWR.	26,600.00	5.36	26,600.00	5.36	-
รวมทั้งสิ้น	496,200.00	100.00	496,200.00	100.00	-



ผลผลิตที่ 3

หมวดรายจ่าย	ได้รับจัดสรร	ร้อยละ	ใช้ไป		คงเหลือ จำนวน
			จำนวน	ร้อยละ	
คิลปาชีพ	27,200.00	3.43	27,200.00	3.43	-
คลินิก	25,000.00	3.15	25,000.00	3.15	-
สายใยรักฯ	24,500.00	3.09	24,500.00	3.09	-
เสริมสร้าง	716,220.00	90.33	716,220.00	90.33	-
รวมทั้งสิ้น	792,920.00	100.00	792,920.00	100.00	-



แผนและผลการปฏิบัติงาน ประจำปีงบประมาณ 2555

กิจกรรม	หน่วยวัด	แผน	ผล	ร้อยละ
★ งานสอบบัญชีสถาบันเกษตรกร				
สหกรณ์	สหกรณ์	63	63	100.00
กลุ่มเกษตรกร	กลุ่มเกษตรกร	86	86	100.00
★ การใช้โปรแกรมระบบบัญชี				
✦ โปรแกรมระบบบัญชีภาคการเกษตร				
โปรแกรมระบบบัญชีแยกประเภท	สหกรณ์/กลุ่ม	26	26	100.00
โปรแกรมระบบบัญชีสมาชิกและหุ้น	สหกรณ์	23	23	100.00
โปรแกรมระบบบัญชีเงินให้กู้	สหกรณ์	21	21	100.00
โปรแกรมระบบสินค้า	สหกรณ์	22	22	100.00
โปรแกรมระบบเงินรับฝาก	สหกรณ์	21	21	100.00
✦ โปรแกรมระบบบัญชีภาคคอมพิวเตอร์				
โปรแกรมระบบบัญชีสหกรณ์คอมพิวเตอร์ Version 2	สหกรณ์	2	2	100.00
★ โครงการพระราชดำริ และโครงการต่างๆ				
โครงการศิลปาชีพ	คน	100	100	100.00
โครงการคลินิกเกษตร	ครั้ง	4	4	100.00
โครงการวิสาหกิจชุมชน	แห่ง	18	18	100.00
โครงการ WWR.	สหกรณ์	4	4	100.00
โครงการเสริมสร้างภูมิปัญญาทางบัญชีแก่เกษตรกรไทย				
✦ เป้าหมาย	คน	5,950		
การบัญชีต้นทุนอาชีพ	คน	5,950	5,950	100.00

ภาพรวมภาวะเศรษฐกิจทางการเงิน

สหกรณ์และกลุ่มเกษตรกร ปี 2555

สหกรณ์ภาคเกษตร

มิติที่ 1 ความเพียงพอของเงินทุนต่อความเสี่ยง (Capital Strength)

พบว่าสหกรณ์มีเงินทุนดำเนินงาน 1,920.19 ล้านบาท ได้มาจากแหล่งเงินทุนภายใน 904.12 ล้านบาท คิดเป็นร้อยละ 47.09 ของทุนดำเนินงานทั้งสิ้น แยกเป็นทุนของสหกรณ์ 669.79 ล้านบาท คิดเป็นร้อยละ 34.88 ของทุนดำเนินงาน และจากเงินรับฝากสมาชิก 234.33 ล้านบาท คิดเป็นร้อยละ 12.21 นอกนั้นเป็นเงินทุนจากแหล่งภายนอก ซึ่งเป็นเงินกู้ยืมและอื่น ๆ 1,308.98 ล้านบาท คิดเป็นร้อยละ 68.17 หากพิจารณาถึงความเข้มแข็งและความเพียงพอของเงินทุนต่อความเสี่ยงแล้ว นับว่าเงินทุนของสหกรณ์ยังมีความเสี่ยง เนื่องจากมีทุนสำรองต่อสินทรัพย์ทั้งสิ้น 0.08 เท่า และสัดส่วนหนี้สินทั้งสิ้นต่อทุน 2.14 เท่า โดยมีอัตราผลตอบแทนต่อส่วนของผู้ถือหุ้นร้อยละ 5.37

มิติที่ 2 คุณภาพของสินทรัพย์ (Asset Quality)

สินทรัพย์ของสหกรณ์มีอัตราลดลงจากปีก่อนร้อยละ 10.20 สินทรัพย์ส่วนใหญ่นำไปลงทุนในลูกหนี้ร้อยละ 74.42 การใช้สินทรัพย์ในการดำเนินงานก่อให้เกิดรายได้ 0.42 รอบ

มิติที่ 3 ความสามารถในการบริหารจัดการ (Management Ability)

โดยมีอัตราผลตอบแทนต่อสินทรัพย์ร้อยละ 1.79 การดำเนินธุรกิจ สหกรณ์ดำเนินธุรกิจ โดยมีมูลค่าธุรกิจทั้งสิ้น 2,102.72 ล้านบาท ประกอบด้วยธุรกิจให้กู้เงินมากที่สุด 779.79 ล้านบาท หรือร้อยละ 37.08 รองลงมาธุรกิจด้านรับฝากเงิน 482.51 ล้านบาท หรือร้อยละ 22.95 และธุรกิจอื่น ๆ ได้แก่ การจัดหาสินค้ามาจำหน่าย 413.39 ล้านบาท หรือร้อยละ 19.66 ธุรกิจรวบรวมผลผลิตและแปรรูป

421.39 ล้านบาท หรือร้อยละ 20.04 ส่งเสริมการเกษตร 5.65 ล้านบาท หรือร้อยละ 0.27

มติที่ 4 ความสามารถในการทำกำไร (Earning Sufficiency)

สหกรณ์มีความสามารถในการทำกำไร คิดเป็นร้อยละ 4.31 ของยอดขาย/บริการ กำไรสุทธิเหลือเฉลี่ยต่อสมาชิกคนละ 284.72 บาท แม้โดยภาพรวมสหกรณ์จะมีความสามารถในการทำกำไร แต่หากพิจารณาเปรียบเทียบสัดส่วนปริมาณเงินออมกับหนี้สินของสมาชิกแล้วยังคงมีความไม่สมดุลกันคือ มีปริมาณเงินออมเฉลี่ย 5,673.67บาท/คน และมีปริมาณหนี้สินเฉลี่ย 11,225.10 บาท/คน ซึ่งแสดงให้เห็นว่าสมาชิก มีหนี้สินมากกว่าเงินออม ซึ่งอาจมีผลกับความสามารถในการชำระหนี้ของสมาชิกในอนาคต

มติที่ 5 สภาพคล่องทางการเงิน (Liquidity)

ความเพียงพอของสภาพคล่องต่อความต้องการทางการเงินค่อนข้างดี คือ มีสัดส่วนของสินทรัพย์หมุนเวียนต่อหนี้สินหมุนเวียนในอัตรา 1.10 เท่า แต่อย่างไรก็ตามสินทรัพย์หมุนเวียนส่วนใหญ่เป็นลูกหนี้ร้อยละ 74.42 ดังนั้น อาจกล่าวได้ว่าสภาพคล่องทางการเงินจึงขึ้นอยู่กับประสิทธิภาพการบริหารลูกหนี้ให้สามารถชำระหนี้เป็นไปตามกำหนดสัญญา

มติที่ 6 ความเสี่ยง (Sensitivity)

ผลกระทบจากการบริหารและการควบคุมภายในของสหกรณ์ ซึ่งเกิดจากสหกรณ์ที่ฝ่ายบริหารของสหกรณ์ยังขาดประสบการณ์ในการบริหารงาน ทำให้การควบคุมภายในและการติดตามการปฏิบัติงานของฝ่ายจัดการยังไม่รัดกุม จึงเกิดข้อผิดพลาดและข้อบกพร่องทางการเงินการบัญชี ซึ่งส่งผลให้การปิดบัญชีล่าช้าเกินกว่ากฎหมายกำหนด

ผลกระทบจากภาวะเศรษฐกิจของประเทศ ภัยธรรมชาติ ปัญหาแล้งซ้ำซาก น้ำท่วม มีผลให้ต้นทุนการผลิตของภาคเกษตรเพิ่มสูงขึ้น ประกอบกับราคาน้ำมันสูงขึ้น อาจส่งผลให้การดำเนินธุรกิจชะลอตัวลง โอกาสที่จะขยายธุรกิจค่อนข้างน้อย ซึ่งเป็นผลมาจากความสามารถในการชำระหนี้ของสมาชิก



สหกรณ์นอกภาคเกษตร

มิติที่ 1 ความเพียงพอของเงินทุนต่อความเสี่ยง (Capital Strength)

สหกรณ์มีเงินทุนดำเนินงาน 17,541.18 ล้านบาท ได้มาจากแหล่งเงินทุนภายใน 7,995.56 ล้านบาท คิดเป็นร้อยละ 45.58 ได้จากแหล่งภายนอก 9,402.71 ล้านบาท คิดเป็นร้อยละ 53.63 แยกเป็นเงินกู้ยืม 9,275.02 ล้านบาท คิดเป็นร้อยละ 52.88 เงินรับฝากจากสหกรณ์และอื่น ๆ 127.69 ล้านบาท คิดเป็นร้อยละ 0.75 หากพิจารณาความเข้มแข็งของเงินทุนสหกรณ์แล้วพบว่าไม่มีความเสี่ยงมากนัก เนื่องจากมีอัตราหนี้สินทั้งสินต่อทุน 0.62 เท่า

มิติที่ 2 คุณภาพของสินทรัพย์ (Asset Quality)

การขยายตัวของสินทรัพย์มีอัตราการขยายตัวเพิ่มขึ้นร้อยละ 37.32 สินทรัพย์ส่วนใหญ่นำไปลงทุนในลูกหนี้ร้อยละ 95.85 ของสินทรัพย์ทั้งสิ้น การใช้สินทรัพย์ในการดำเนินงานก่อให้เกิดรายได้ 0.05 รอบ มีอัตราผลตอบแทนต่อสินทรัพย์ร้อยละ 4.47

มิติที่ 3 ความสามารถในการบริหารจัดการ (Management Ability)

สหกรณ์ดำเนินธุรกิจ มีมูลค่าธุรกิจ รวม 15,813.11 ล้านบาท ต่อปี หรือ 1,317.76 ล้านบาท ต่อเดือน ภาพโดยรวมการดำเนินธุรกิจของสหกรณ์ สมาชิกให้ความสำคัญกับธุรกิจให้บริการเงินกู้มากที่สุด คิดเป็นร้อยละ 91.03 ของมูลค่าธุรกิจรวม

สหกรณ์มีความสามารถในการทำกำไร คิดเป็นร้อยละ 36.29 ของรายได้กำไรสุทธิเฉลี่ยต่อสมาชิกคนละ 8,924.99 บาท และหากพิจารณาเปรียบเทียบสัดส่วนเงินออมกับหนี้สินของสมาชิก พบว่ามีปริมาณเงินออมเฉลี่ย 170,226.14 บาท/คน และมีปริมาณหนี้สินเฉลี่ย 410,178.20 บาท/คน ซึ่งไม่สมดุลกัน สหกรณ์อาจมีความเสี่ยงในการชำระหนี้ของสมาชิกในอนาคต

มิติที่ 5 สภาพคล่องทางการเงิน (Liquidity)

ความเสี่ยงของสภาพคล่องต่อความต้องการทางการเงินของสหกรณ์
ในภาพรวมถือว่าดำเนินธุรกิจประสบความสำเร็จมีกำไร สหกรณ์มีสัดส่วนของสินทรัพย์
หมุนเวียนมากกว่าหนี้สินหมุนเวียน 0.15 และสินทรัพย์หมุนเวียนส่วนใหญ่เป็นลูกหนี้เงินกู้
ดังนั้นสภาพคล่องทางการเงินจึงขึ้นอยู่กับประสิทธิภาพในการบริหารลูกหนี้ให้ชำระหนี้
เป็นไปตามกำหนดสัญญา

มิติที่ 6 ความเสี่ยง (Sensitivity)

ผลกระทบจากภาวะเศรษฐกิจของประเทศ ประกอบกับราคาน้ำมันที่สูงขึ้น
อัตราดอกเบี้ยที่มีแนวโน้มปรับตัวสูงขึ้น อาจส่งผลถึงสหกรณ์และสมาชิกที่ต้องรับภาระจาก
ดอกเบี้ยที่สูงขึ้น โอกาสที่จะขยายธุรกิจค่อนข้างน้อย



กลุ่มเกษตรกร

มิติที่ 1 ความเพียงพอของเงินทุนต่อความเสี่ยง (Capital Strength)

ทุนดำเนินงาน กลุ่มเกษตรกรมีเงินทุนดำเนินงาน 28.49 ล้านบาท ได้มาจากแหล่งเงินทุนภายใน 8.39 ล้านบาท คิดเป็นร้อยละ 29.45 เป็นทุนของกลุ่มเกษตรกรเองทั้งจำนวน ส่วนที่เหลือได้จากแหล่งภายนอก 20.10 ล้านบาท คิดเป็นร้อยละ 70.55 เป็นเงินกู้ยืม และอื่น ๆ การเติบโตของเงินทุนของกลุ่มเกษตรกรเพิ่มขึ้น ในขณะที่หนี้สินมีอัตราการขยายตัวลดลง หากพิจารณาความเข้มแข็งของเงินทุนของกลุ่มเกษตรกรแล้ว นับว่ามีความเสี่ยงของเงินทุน เนื่องจากมีอัตราหนี้สินทั้งสิ้นต่อทุน 2.44 เท่า และมีอัตราทุนสำรองต่อสินทรัพย์ 1.19 เท่า ลดลงจากปีก่อน โดยมีอัตราผลตอบแทนต่อส่วนของทุน ร้อยละ 10.46

มิติที่ 2 คุณภาพของสินทรัพย์ (Asset Quality)

การขยายตัวของสินทรัพย์มีอัตราการขยายตัวเพิ่มขึ้นร้อยละ 44.98 สินทรัพย์ส่วนใหญ่นำไปลงทุนในลูกหนี้ร้อยละ 64.93 ของสินทรัพย์ทั้งสิ้น การใช้สินทรัพย์ในการดำเนินงานก่อให้เกิดรายได้ 0.52 รอบ มีอัตราผลตอบแทนต่อสินทรัพย์ ร้อยละ 3.36

มิติที่ 3 ความสามารถในการบริหารจัดการ (Management Ability)

สหกรณ์ดำเนินธุรกิจ มีมูลค่าธุรกิจ รวม 34.92 ล้านบาท ต่อปี หรือ 2.91 ล้านบาท ต่อเดือน การดำเนินธุรกิจของกลุ่มเกษตรกร สมาชิกให้ความสำคัญกับธุรกิจให้เงินกู้ คิดเป็นร้อยละ 64.83 รองลงมาธุรกิจจัดหาสินค้ามาจำหน่าย ร้อยละ 34.47

มิติที่ 4 ความสามารถในการทำกำไร (Earning Sufficiency)

สหกรณ์มีความสามารถในการทำกำไร คิดเป็นร้อยละ 6.46 ของยอดขาย/บริการ กำไรสุทธิเฉลี่ยต่อสมาชิกคนละ 54.06 บาท และหากพิจารณาเปรียบเทียบสัดส่วนเงินออมกับหนี้สินของสมาชิก พบว่ามีปริมาณเงินออมเฉลี่ย 218.52 บาท/คน และมีปริมาณหนี้สินเฉลี่ย 1,235.53 บาท/คน ซึ่งไม่สมดุลกัน สหกรณ์อาจมีความเสี่ยงในการชำระหนี้ของสมาชิกในอนาคต

มิติที่ 5 สภาพคล่องทางการเงิน (Liquidity)

ความเสี่ยงของสภาพคล่องต่อความต้องการทางการเงินของกลุ่ม ในภาพรวมถือว่าดำเนินธุรกิจประสบความสำเร็จเนื่องจากการดำเนินงานมีผลกำไร กลุ่มเกษตรกรมีสภาพคล่องอยู่ในเกณฑ์ดี เนื่องจากมีสัดส่วนของสินทรัพย์หมุนเวียนมากกว่าหนี้สินหมุนเวียน 0.96 แต่สินทรัพย์หมุนเวียนส่วนใหญ่เป็นลูกหนี้ถึงร้อยละ 64.93 ดังนั้นสภาพคล่องทางการเงินจึงขึ้นอยู่กับประสิทธิภาพในการบริหารลูกหนี้ให้ชำระหนี้เป็นไปตามกำหนดสัญญา

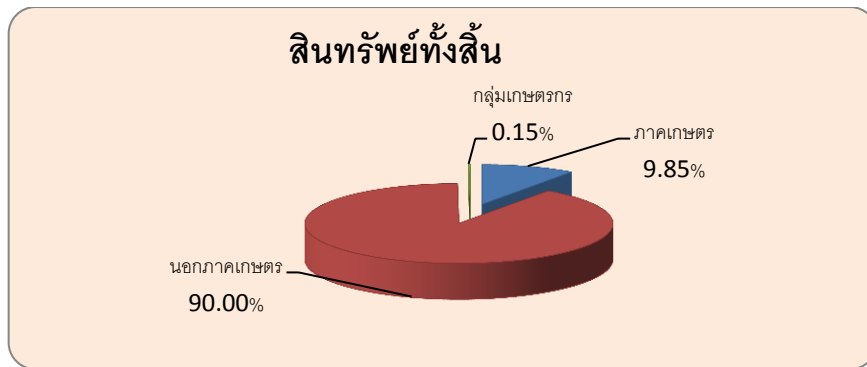
มิติที่ 6 ความเสี่ยง (Sensitivity)

ผลกระทบจากภาวะเศรษฐกิจของประเทศ ประกอบกับราคาน้ำมันที่สูงขึ้น อัตราดอกเบี้ยที่มีแนวโน้มปรับตัวสูงขึ้น อาจส่งผลถึงสหกรณ์และสมาชิกที่ต้องรับภาระจากดอกเบี้ยที่สูงขึ้น โอกาสที่จะขยายธุรกิจค่อนข้างน้อย

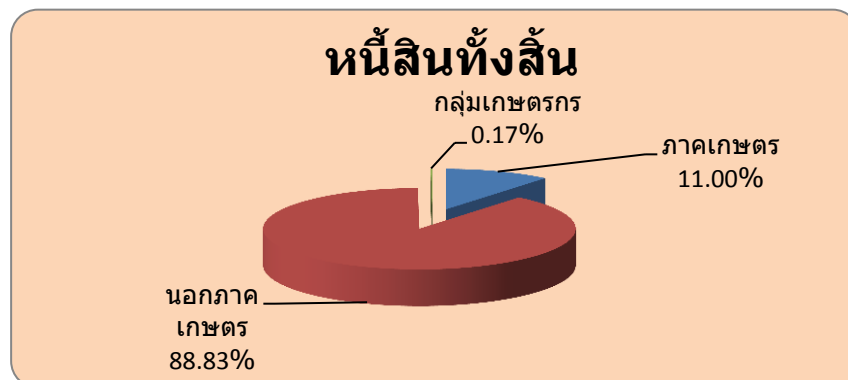


ฐานะทางการเงินสหกรณ์และกลุ่ม เกษตรกรกรม

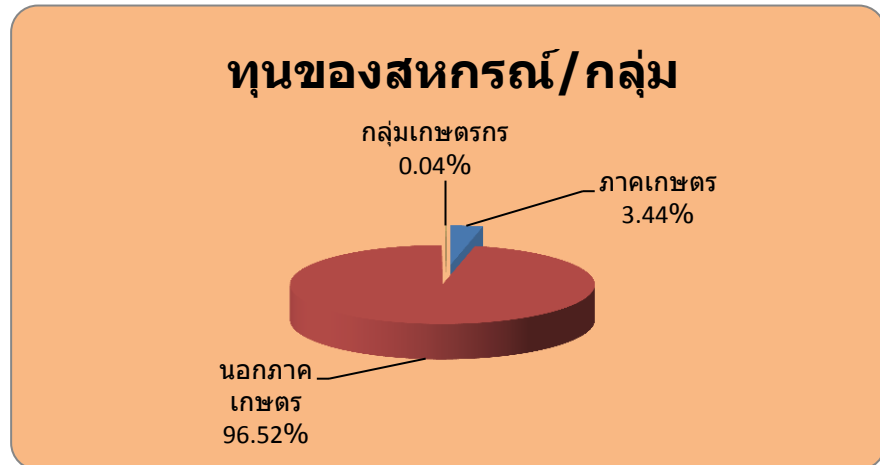
	ภาคเกษตร	นอกภาคเกษตร	กลุ่มเกษตรกร
สินทรัพย์ทั้งสิ้น	1,920,197,777.20	17,541,183,271.49	28,490,555.82



	ภาคเกษตร	นอกภาคเกษตร	กลุ่มเกษตรกร
หนี้สินทั้งสิ้น	1,308,989,249.07	10,569,799,576.86	20,204,376.55

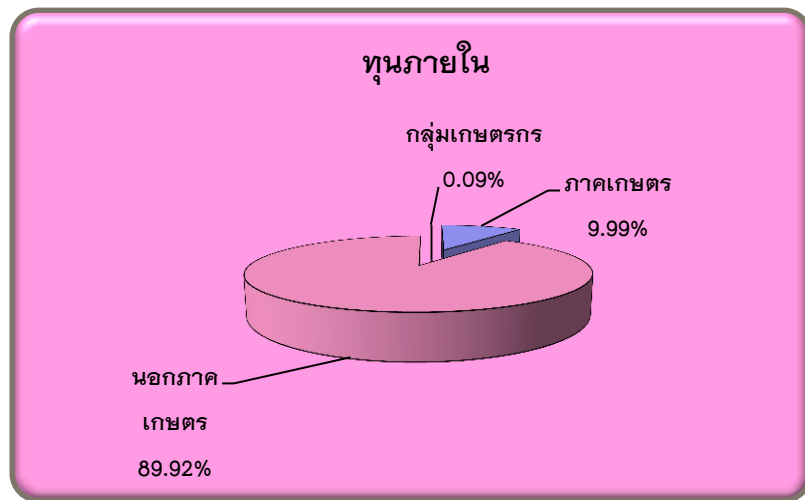


	ภาคเกษตร	นอกภาคเกษตร	กลุ่มเกษตรกร
ทุนของสหกรณ์/กลุ่ม	611,208,528.13	17,172,861,896.80	8,286,179.27

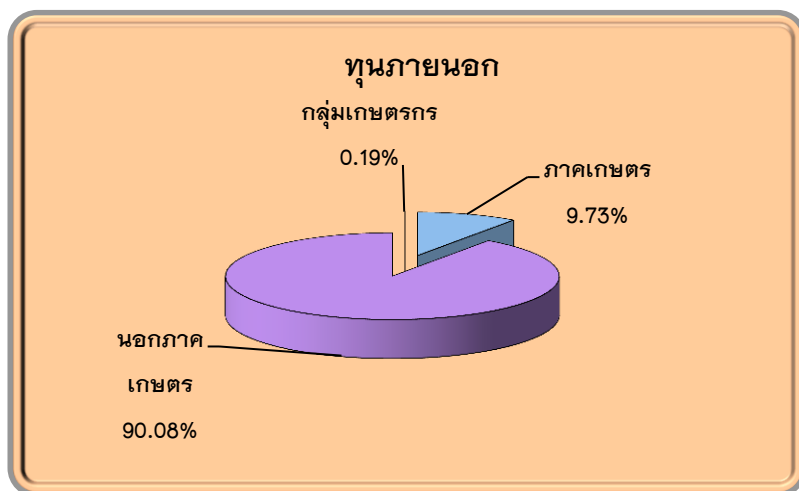


แหล่งเงินทุน

	ภาคเกษตร	นอกภาคเกษตร	กลุ่มเกษตรกร
ทุนภายใน	904,126,608.58	8,138,471,224.65	8,390,289.50



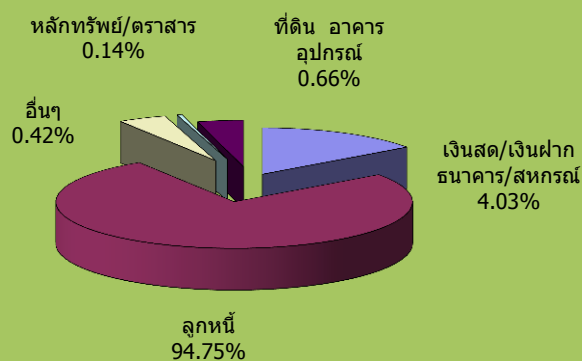
	ภาคเกษตร	นอกภาคเกษตร	กลุ่มเกษตรกร
ทุนภายนอก	1,016,071,168.62	9,402,712,046.84	20,100,266.32



การใช้เงินทุนของสหกรณ์และกลุ่มเกษตรกร

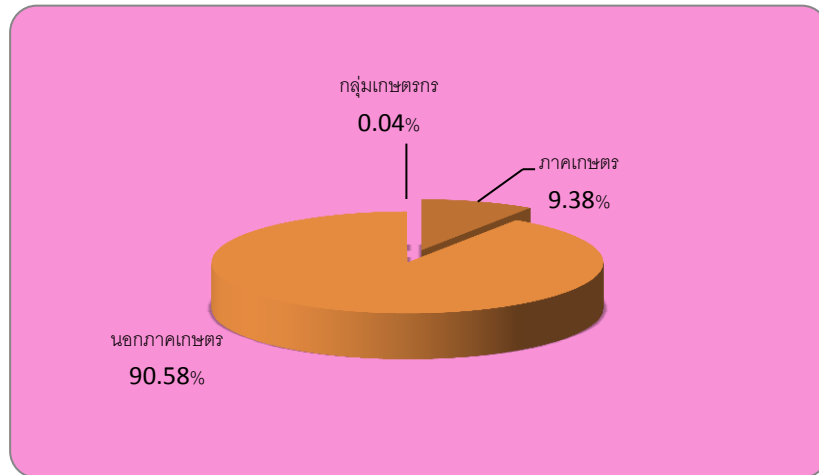
	ภาคเกษตร	นอกภาคเกษตร	กลุ่ม เกษตรกร
เงินสด/เงินฝากธนาคาร/สหกรณ์	282,822,480.53	491,731,047.22	9,006,244.02
ลูกหนี้	1,429,033,413.84	16,980,438,666.33	18,498,293.95
ที่ดิน อาคาร อุปกรณ์	82,377,495.05	45,694,905.25	186,402.83
หลักทรัพย์/ตราสาร	8,606,800.00	19,409,400.00	183,350.00
อื่นๆ	77,532,364.78	3,909,252.69	616,265.02
รวมทั้งสิ้น	1,880,372,554.20	17,541,183,271.49	28,490,555.82

การใช้เงินทุนของสหกรณ์และกลุ่ม เกษตรกร

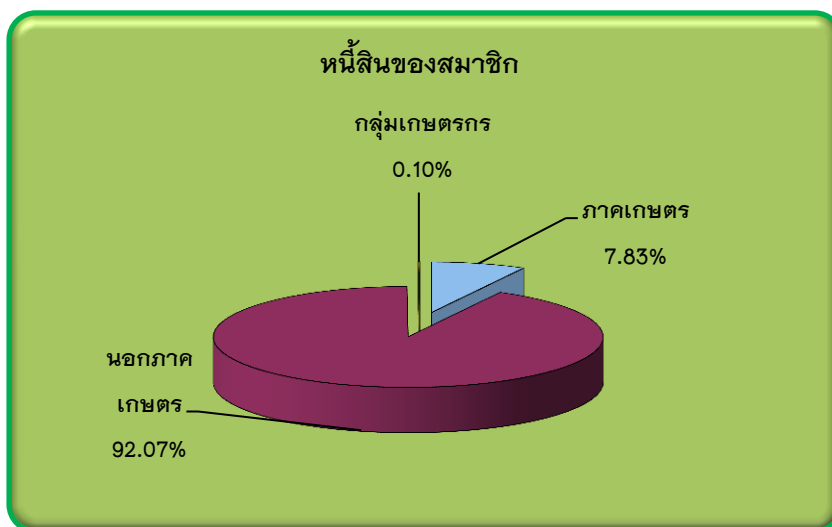


ปริมาณเงินออมและปริมาณหนี้ของ สหกรณ์และกลุ่มเกษตรกร

	ภาคเกษตร	นอกภาคเกษตร	กลุ่มเกษตรกร
เงินออม	722,297,550.45	6,977,399,083.20	3,271,650.23

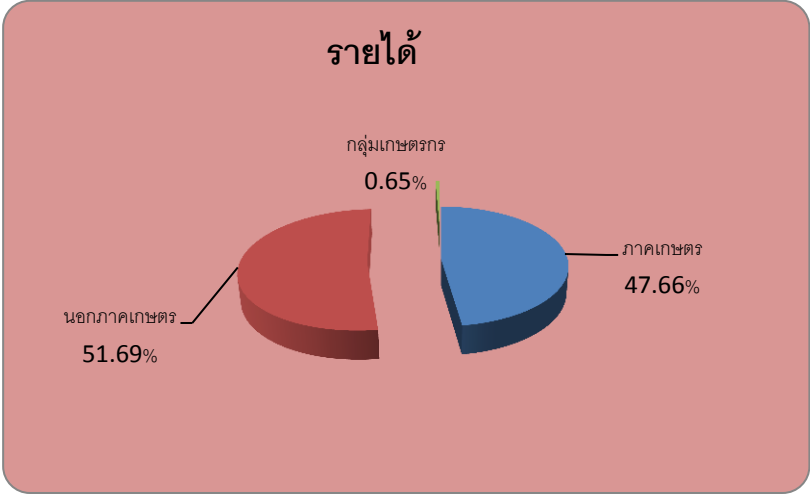


	ภาคเกษตร	นอกภาคเกษตร	กลุ่มเกษตรกร
หนี้สินของสมาชิก	1,429,033,413.84	16,812,794,363.25	18,498,293.95

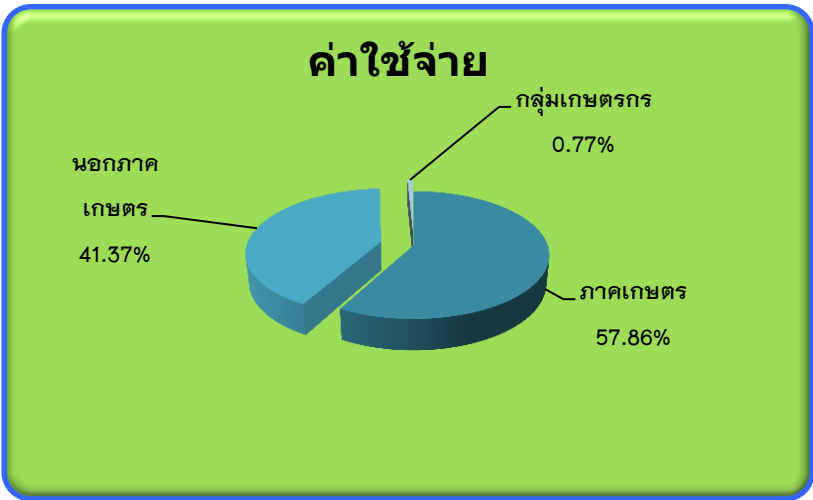


ผลการดำเนินงานของสหกรณ์และกลุ่มเกษตรกร

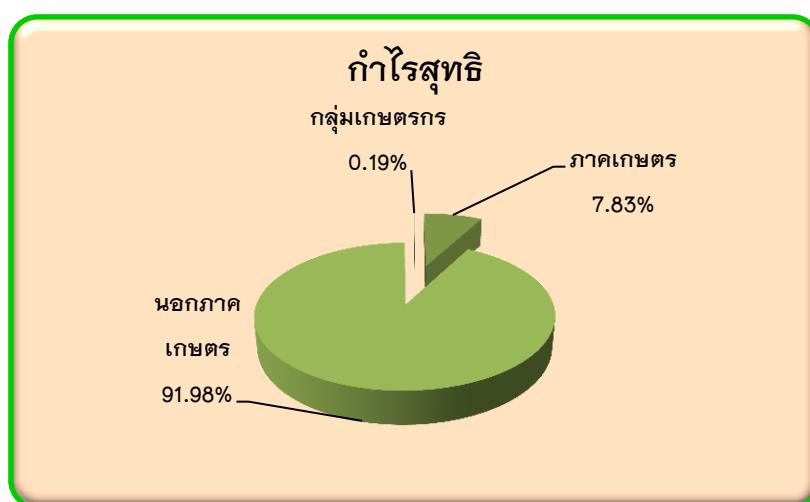
	ภาคเกษตร	นอกภาคเกษตร	กลุ่มเกษตรกร
รายได้	929,309,170.21	1,008,107,301.42	12,637,706.93



	ภาคเกษตร	นอกภาคเกษตร	กลุ่มเกษตรกร
ค่าใช้จ่าย	898,180,619.16	642,280,768.80	11,888,373.88

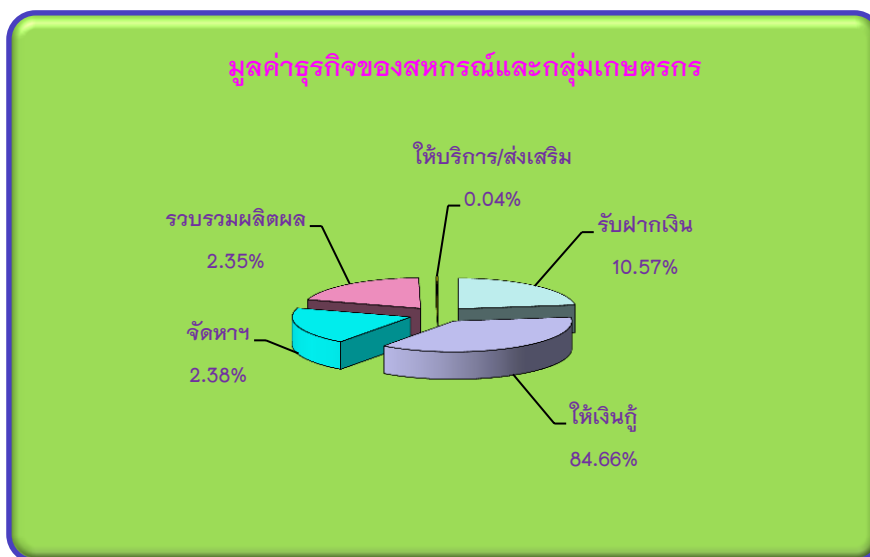


	ภาคเกษตร	นอกภาคเกษตร	กลุ่มเกษตรกร
กำไรสุทธิ	31,128,551.05	365,826,532.62	749,333.05



มูลค่าธุรกิจของสหกรณ์และกลุ่มเกษตรกร

	การเกษตร	นอกภาคเกษตร	กลุ่มเกษตรกร
รับฝากเงิน	482,507,700.68	1,415,674,395.92	60,659.41
ให้เงินกู้	779,786,057.87	14,394,009,018.99	22,638,038.00
จัดหา	413,388,332.35	2,373,120.00	12,035,766.79
รวบรวมผลิตภัณฑ์	421,393,888.33	329,650.00	187,150.00
ให้บริการ/ส่งเสริม	5,645,519.60	721,140.00	0.00
รวมทั้งสิ้น	2,102,721,498.83	15,813,107,324.91	34,921,614.20



ทำเนียบรายชื่อ หัวหน้าสำนักงานตรวจบัญชีสหกรณ์กาฬสินธุ์

ลำดับที่	ชื่อ - สกุล	ระยะเวลาการดำรงอยู่
1	นายแสงประทีป นำจิตรไทย	2523 - 2524
2	นายโสภณ บุญยะกัลัมพ	2524 - 2526
3	นายประวิทย์ ใจอารีมิตร	2526 - 2528
4	นางสาวสุพัตรา ธนเสนีวัฒน์	2528 - 2528
5	นายพิบูลย์ บุญสุวรรณ	2528 - 2530
6	นายวิบูลย์ วรรณสถิตย์	2530 - 2534
7	นางสมพร พุฒวันเพ็ญ	2534 - 2536
8	นายสันติ ปัตติยะ	2536 - 2541
9	นางสาวสุวรรณา เตียสกุล	2541 - 2544
10	นางสาวกัลยา ลักคุณะประสิทธิ์	2544 - 2550
11	นางนิตยา พลประจักษ์	2550 - 2554
12	นางอังคณา มหคุณากร	2554 - ปัจจุบัน

รายนาม
ข้าราชการ พนักงานราชการ ลูกจ้างประจำ
และจ้างเหมา

ข้าราชการ

ลำดับที่	ชื่อ - สกุล		ตำแหน่ง
1	นางอังคณา	มหคุณากร	หัวหน้าสำนักงานตรวจบัญชีสหกรณ์
2	นางเทพินทร์	ไสยวรรณ	นักวิชาการตรวจสอบบัญชีชำนาญการ
3	นางสาวเพ็ญลภัส	ศรีสุมาตย์	นักวิชาการตรวจสอบบัญชีชำนาญการ
4	นายพงษ์ศักดิ์	แก้วมีสี	นักวิชาการตรวจสอบบัญชีชำนาญการ
5	นางสาวภัทราดา	แก้วกันยา	นักวิชาการตรวจสอบบัญชีชำนาญการ
6	นางพรทิพย์	ภูถิถ้วน	นักวิชาการตรวจสอบบัญชีชำนาญการ
7	นางสาวจันทรา	นรศาสตร์	นักวิชาการตรวจสอบบัญชีชำนาญการ
8	นางจินดา	ชัยคำภา	เจ้าพนักงานตรวจสอบบัญชีชำนาญงาน
9	นางสาวนัยนา	โคตรสมบัติ	นักวิชาการตรวจสอบบัญชีชำนาญการ
10	นายสุพจน์	พุทธิกานนท์	นักวิชาการตรวจสอบบัญชีปฏิบัติการ
11	นางมยุรี	บุญศิริกร	นักวิชาการตรวจสอบบัญชีปฏิบัติการ
12	นางสาวจันทรา	ภารสมบุรณ์	นักวิชาการตรวจสอบบัญชีปฏิบัติการ

ลูกจ้างประจำ

ลำดับที่	ชื่อ - สกุล		ตำแหน่ง
1	นายพิชัย	นระระแสน	พนักงานขับรถยนต์
2	นายอำพร	โคตรชาติ	พนักงานขับรถยนต์
3	นายธวัชชัย	ตรีภามน	พนักงานขับรถยนต์
4	นางวนิดา	โยธาสุข	เจ้าหน้าที่จัดเก็บเอกสาร

พนักงานราชการ

ลำดับที่	ชื่อ - สกุล		ตำแหน่ง
1	นายเมฆา	แดนวงศ์	นักวิชาการตรวจสอบบัญชี
2	นายสวัสดิ์	สีบเสระ	นักวิชาการตรวจสอบบัญชี
3	นางสาวสุภาวดี	เข้มชื่น	นักวิชาการตรวจสอบบัญชี
4	นางสาวกัญญภัทร	ศรีหามาตร	นักวิชาการตรวจสอบบัญชี
5	นายนรดิษฐ์	กุลปรีดี	นักวิชาการตรวจสอบบัญชี
6	นางสาวมณฑนา	วิทยากรณ์	นักวิชาการตรวจสอบบัญชี
7	นางสาวพรมณี	บุญทัน	นักวิชาการตรวจสอบบัญชี
8	นางสาวจุฑามาส	ติยาเดชาชัย	นักวิชาการตรวจสอบบัญชี
9	นายกนก	ธารชัย	นักวิชาการตรวจสอบบัญชี
10	นางสาวกนิษฐา	วงศ์สมศรี	นักวิชาการตรวจสอบบัญชี
11	นางสาวอุไร	กาหลง	นักวิชาการตรวจสอบบัญชี

ลำดับที่	ชื่อ - สกุล		ตำแหน่ง
12	นายสมบูรณ์	โนนเวียงแก	นักวิชาการตรวจสอบบัญชี
13	นางสาวสุรวิทย์	วรรณสิงห์	นักวิชาการตรวจสอบบัญชี
14	นายนิวัฒน์	ภูมิทอง	นักวิชาการตรวจสอบบัญชี
15	นางสาวบุญเรียม	ชั้นธวัชค์	นักวิชาการตรวจสอบบัญชี
16	นางสาวเสาวลักษณ์	แก้วหานาม	เจ้าหน้าที่ระบบงานคอมพิวเตอร์
17	นางสายสมร	แสนพาน	เจ้าพนักงานตรวจสอบบัญชี

จ้างเหมาบริการ

ลำดับที่	ชื่อ - สกุล		ตำแหน่ง
1	นางสาวกานดา	ราชภัคดี	พนักงานธุรการ
2	นางพะเยาว์	ตรีภามน	พนักงานธุรการ
3	นางสาวยุรดา	ปทุมวัน	พนักงานบันทึกข้อมูล
4	นางสาวมัทนา	ภูใบบัง	เจ้าหน้าที่ปฏิบัติงานโครงการวิสาหกิจ
5	นางสาวสุดาวรรณ	สอนการ	เจ้าหน้าที่ปฏิบัติงานโครงการพัฒนาภูมิปัญญาทางบัญชี
6	นางจิตาภา	เจริญธรรม	เจ้าหน้าที่ปฏิบัติงานโครงการพัฒนาประสิทธิภาพ
7	นางสาวอภิสร่า	ปาสา	เจ้าหน้าที่ปฏิบัติงานโครงการพัฒนาประสิทธิภาพ
9	นายกำพล	นรศาสตร์	พนักงานขับรถยนต์
10	นายถาวร	กันหา	พนักงานรักษาความปลอดภัย
11	นางสาวฉลอง	เทพสีหะ	คนสวน

ประวัติจังหวัดกาฬสินธุ์

"ฟ้าแดดสงยาง โปงลางเลิศล้ำ วัฒนธรรมผู้ไท

ผ้าไหมแพรวา ผาเสวยภูพาน มหาธาร

ลำปาวไดโนเสาร์ สัตว์โลกล้านปี "

สมัยกรุงธนบุรีประมาณ พ.ศ. 2310 พระเจ้าองค์เวียงจันทน์แห่งนครเวียงจันทน์ ได้สิ้นพระชนม์ โอรสทำวเพี้ยเมืองแสน ได้ยกกองทัพเข้ายึดเมืองเวียงจันทน์ และได้สถาปนาขึ้นเป็นพระเจ้าแผ่นดินสืบแทน ทรงพระนามว่า "พระเจ้าศิริบุญสาร" พ.ศ.2330 ท้าวโสมพะมิตรและอุปราชเมืองแสนต้องไป เมืองแสนหน้าจ้ำเกิดขัดใจกับ พระเจ้าศิริบุญสาร จึงรวบรวมผู้คนอพยพจากดินแดนทางฝั่งซ้ายแม่น้ำโขง ข้ามมาตั้งบ้านเรือนบริเวณลุ่มน้ำก่ำ แถบบ้านพรรณา (ปัจจุบันอยู่ในเขตจังหวัดสกลนคร) ต่อมาท้าวศิริบุญสารได้ยกกองทัพติดตามมา ท้าวโสมพะมิตรจึงอพยพต่อไปโดยแยกเป็น 2 สาย คือ

สายที่ 1 มีเมืองแสนหน้าจ้ำเป็นหัวหน้า อพยพไปทางทิศตะวันออกสมทบกับพระวอ หลบหนีไปจนถึงนครจำปาศักดิ์ ขอพึ่งบารมีของพระเจ้าหลวงแห่งนครจำปาศักดิ์ และตั้งบ้านเรือน ณ ดอนค้อนทอง ต่อมาเรียกว่า"ค่ายบ้านดู่ บ้านแก" ในปี พ.ศ. 2321 พระเจ้าศิริบุญสารให้เพี้ยสรรคสุโขทัย ยกกองทัพมาปราบ พระวอตายในสนามรบ ผู้คนที่เหลือจึงอพยพไปอยู่ในเกาะกลางลำแม่น้ำมูลชื่อว่า "ดอนมดแดง" (ปัจจุบันอยู่ในเขตจังหวัดอุบลฯ)

สายที่ 2 มีท้าวโสมพะมิตร เป็นหัวหน้า ได้อพยพข้ามสันเขาภูพานลงมาทางใต้และตั้งบ้านเรือนอยู่ที่บ้านกลางหมื่น ต่อมาท้าวโสมพะมิตรได้ส่งท้าวตรัยและคณะออกเสาะหาชัยภูมิที่จะสร้างเมืองใหม่ ใช้เวลาประมาณปีเศษ จึงพบทำเลที่เหมาะสมคือ บริเวณลำน้ำปาว และเห็นว่าแก่งสำโรงชายสงเปลือย มีดินน้ำอุดมสมบูรณ์ จึงอพยพผู้คนมาตั้งบ้านเรือน และได้จัดตั้งศาลเจ้าพ่อหลักเมือง

พ.ศ. 2336 ท้าวโสมพะมิตร ได้นำเครื่องบรรณาการ คือกาน้ำสัมฤทธิ์ เข้าสู่สวามิภักดิ์ ต่อพระบาทสมเด็จพระพุทธยอดฟ้าจุฬาโลกมหาราช รัชกาลที่ 1 แห่งราชวงศ์จักรี และขอตั้ง บ้านแก่งสำโรงขึ้นเป็นเมือง ได้รับพระราชทานนามว่า "กาฬสินธุ์" และได้แต่งตั้งท้าวโสมพะมิตร เป็น "พระยาชัยสุนทร"

พ.ศ. 2437 สมัยพระยาชัยสุนทร(ท้าวเก) ได้มีการเปลี่ยนแปลงรูปแบบการปกครองเป็น แบบเทศาภิบาล มี มณฑล จังหวัด อำเภอ ตำบล และให้เมืองกาฬสินธุ์ "เป็นอำเภออุทัย กาฬสินธุ์" ขึ้นกับจังหวัดร้อยเอ็ด

วันที่ 1 สิงหาคม 2456 ได้ยกฐานะอำเภออุทัยกาฬสินธุ์ เป็น "จังหวัดกาฬสินธุ์" ให้มี อำนาจปกครอง อำเภออุทัยกาฬสินธุ์ อำเภอสหัสขันธ์ อำเภอกุฉินารายณ์ อำเภอกมลาไสย และอำเภอยางตลาด โดยให้ขึ้นต่อมณฑลร้อยเอ็ด

วันที่ 18 กุมภาพันธ์ 2474 จังหวัดกาฬสินธุ์ ถูกยุบเป็นอำเภอ ขึ้นกับจังหวัด มหาสารคาม

วันที่ 1 ตุลาคม 2490 ได้ยกฐานะเป็น "จังหวัดกาฬสินธุ์" จนถึงปัจจุบัน กาฬสินธุ์เป็นจังหวัดที่มีความอุดมสมบูรณ์จังหวัดหนึ่งในภาคอีสาน จากหลักฐานทาง โบราณคดีบ่งบอกว่า เคยเป็นที่อยู่อาศัยของเผ่าละว้า ซึ่งมีความเจริญทางด้านอารยธรรม ประมาณ 1,600 ปี จากหลักฐานทางประวัติศาสตร์เริ่มตั้งเป็นเมืองในสมัยรัตนโกสินทร์ เมื่อปี พ.ศ. 2336 โดยท้าวโสมพะมิตร ได้อพยพหลบภัยมาจากดินแดนฝั่งซ้ายแม่น้ำโขงพร้อมไพร่พล และมาตั้งบ้านเรือนอยู่ริมน้ำป่าว เรียกว่า "บ้านแก่งสำโรง" แล้วได้นำเครื่องบรรณาการเข้า ถวาย สวามิภักดิ์ต่อพระบาทสมเด็จพระพุทธยอดฟ้าจุฬาโลกมหาราช ต่อมาได้รับพระกรุณา โปรดเกล้า ยกฐานะบ้านแก่งสำโรงขึ้นเป็นเมือง และพระราชทานนามว่า "เมืองกาฬสินธุ์" หรือ "เมืองน้ำดำ" ซึ่งเป็นเมืองที่สำคัญทางประวัติศาสตร์มาตั้งแต่สมัยโบราณกาล "กาฬ" แปลว่า "ดำ" "สินธุ์" แปลว่า "น้ำ" กาฬสินธุ์จึงแปลว่า "น้ำดำ" ทั้งมีพระบรมราชโองการโปรดเกล้า โปรดกระหม่อมแต่งตั้งให้ท้าวโสมพะมิตรเป็น "พระยาชัยสุนทร" ครองเมืองกาฬสินธุ์เป็นคน แรก

กาฬสินธุ์ อยู่ห่างจากกรุงเทพฯ 519 กิโลเมตร แบ่งการปกครองออกเป็น 18 อำเภอ คือ อำเภอเมืองกาฬสินธุ์ อำเภอยางตลาด อำเภอกมลาไสย อำเภอสหัสขันธ์ อำเภอสมเด็จ อำเภอกุฉินารายณ์ อำเภอท่าคันโท อำเภอเขาวง อำเภอห้วยเม็ก อำเภอดงคำ อำเภอหนองกุงศรี อำเภอนามน อำเภอห้วยผึ้ง อำเภอร่องคำ อำเภอสามชัย อำเภอดอนจาน อำเภอนาคู และอำเภอฆ้องชัย จังหวัดกาฬสินธุ์มีเนื้อที่ทั้งหมด 7,055.07 ตารางกิโลเมตร ลักษณะภูมิประเทศตอนบนเป็นภูเขาตามแนวเทือกเขาภูพาน ตอนกลางเป็นเนินเขาสลับป่าโปร่ง

อาณาเขต

ทิศเหนือ จดจังหวัดอุดรธานี สกลนคร

ทิศใต้ จดจังหวัดร้อยเอ็ด มหาสารคาม

ทิศตะวันออก จดจังหวัดร้อยเอ็ด มุกดาหาร

ทิศตะวันตก จดจังหวัดมหาสารคาม ขอนแก่น และอุดรธานี

เทศกาล งานประเพณี

งานมหกรรมโปงลาง แพรวา และกาชาด จังหวัดกาฬสินธุ์ ปลายเดือนกุมภาพันธ์ จัดขึ้นบริเวณหน้าศาลากลางจังหวัด ภายในงานจะประกอบด้วยขบวนแห่ของแต่ละอำเภอ ตกแต่งขบวนเป็นรูปเครื่องดนตรีโปงลางขนาดยักษ์ แต่งกายชุดพื้นเมือง แข่งขันสาวติดโห่ และจำหน่ายสินค้าพื้นเมืองต่างๆ

สภาพทางสังคม

ประชากร จากการสำรวจเมื่อเดือนธันวาคม 2549 มีประชากรทั้งสิ้น 1,013,590 คน จำนวนครัวเรือน 248,757 ประชากรชาย 504,759 คน ประชากรหญิง 508,831 คน

การศึกษา จังหวัดกาฬสินธุ์ มีสถานศึกษารวมทั้งสิ้น 1,097 แห่ง มีครู/อาจารย์ 10,661 คน และนักเรียน นิสิต นักศึกษา 216,820 คน โดยแยกการศึกษาออกเป็น 2 ระบบ คือ

การศึกษาในระบบโรงเรียน มีสถานศึกษา 770 แห่ง และการศึกษานอกระบบโรงเรียน มีสถานศึกษา 321 แห่ง

การศาสนา ประชาชนกรส่วนใหญ่นับถือศาสนาพุทธ มีวัด 810 แห่ง โบสถ์ 2 และมัสยิด 1 แห่ง

การสาธารณสุข จังหวัดกาฬสินธุ์ มีโรงพยาบาลครบทุกอำเภอ เป็นโรงพยาบาลรัฐ 14 แห่ง 1,135 เตียง แพทย์ 89 คน ทันตแพทย์ 30 คน พยาบาล 738 คน เภสัชกร 54 คน และมีสถานอนามัยกระจายอยู่ทุกตำบล จำนวน 152 แห่ง โรงพยาบาลเอกชน 1 แห่ง

สภาพทางเศรษฐกิจ

สภาพเศรษฐกิจ สภาพเศรษฐกิจโดยทั่วไปและผลิตภัณฑ์มวลรวม สภาพทางเศรษฐกิจของจังหวัดกาฬสินธุ์ ในปี 2549 มีมูลค่า 28,050 ล้านบาท ประชากร ของจังหวัดมีรายได้เฉลี่ยต่อคน 28,706 บาทต่อปี รายได้ส่วนใหญ่มาจากภาคการค้าส่งและค้าปลีกร้อยละ 24.74 คิดเป็นมูลค่า 6,941 ล้านบาท รองมาเป็นภาคการเกษตร สาขาพืชผล ปศุสัตว์ และป่าไม้ ร้อยละ 20.54 คิดเป็นมูลค่า 5,759 ล้านบาท และ ภาคการผลิตอุตสาหกรรม ร้อยละ 13.63 คิดเป็นมูลค่า 3,826 ล้านบาท การเกษตรกรรม พืชเศรษฐกิจที่สำคัญของจังหวัด ได้แก่ ข้าว มันสำปะหลัง อ้อย ถั่วลิสง และ อื่น ๆ ดังนี้ การอุตสาหกรรม มีโรงงานในจังหวัดกาฬสินธุ์ 401 โรงงาน ส่วนมากเป็นโรงงานอุตสาหกรรมแปรรูปผลผลิตการเกษตร 132 แห่ง โรงงานอุตสาหกรรมขนส่ง 56 แห่ง โรงงานอุตสาหกรรมโลหะ 55 แห่ง หนึ่งตำบล หนึ่งผลิตภัณฑ์ ผลิตภัณฑ์ OTOP ที่สำคัญของจังหวัด ได้แก่ ผ้าไหมแพรวา ข้าวกล็องหอมมะลิ ไส้กรอกปลา ดอกไม้ประดิษฐ์ ผลิตภัณฑ์จากผ้า แบ่งตามประเภทผู้ผลิตดังนี้ ประเภทผู้ผลิตชุมชน ผู้ผลิต SMEs ระดับ จำนวน/ผลิตภัณฑ์ ระดับ จำนวน/ผลิตภัณฑ์ 5 10 5 3 4 28 4 23 3 93 3 63 ซึ่งทำรายได้ให้กับจังหวัด โดยในปี 2549 จำหน่ายได้ 729,801,112 บาท

สภาพทางการเมืองการปกครอง

โครงสร้างราชการบริหารส่วนภูมิภาคและท้องถิ่นในจังหวัดมีการจัดองค์กรราชการบริหารส่วนภูมิภาคและมีหน่วยราชการที่อยู่ในความควบคุมดูแลของผู้ว่าราชการจังหวัด คือส่วนราชการต่างๆ ในระดับจังหวัด อำเภอ ตำบล และหมู่บ้าน ดังนี้

ส่วนราชการในระดับจังหวัด เป็นหน่วยงาน 2 ลักษณะ คือ หน่วยราชการบริหารส่วนภูมิภาคประจำจังหวัด และหน่วยราชการบริหารส่วนกลางในจังหวัด (ที่ขึ้นตรงต่อส่วนกลาง) หน่วยราชการบริหารส่วนภูมิภาคประจำจังหวัด ของจังหวัดกาฬสินธุ์ มีทั้งสิ้น 27 หน่วยงาน สังกัดกระทรวงมหาดไทย 5 หน่วยงาน และสังกัดกระทรวง ทบวง กรมอื่นๆ อีก 22 หน่วยงาน ส่วนราชการบริหารส่วนกลางในจังหวัด มีทั้งสิ้น 35 หน่วยงาน หน่วยงานรัฐวิสาหกิจในจังหวัด มีทั้งสิ้น 15 หน่วยงาน การจัดองค์กรราชการบริหารส่วนท้องถิ่น มี 3 รูปแบบ คือ องค์การบริหารส่วนจังหวัด 1 แห่ง เทศบาล 24 แห่ง (เทศบาลเมือง 1 แห่ง, เทศบาลตำบล 23) องค์การบริหารส่วนตำบล 126 แห่ง

แหล่งท่องเที่ยวที่สำคัญ

✨ ไดโนเสาร์ จังหวัดกาฬสินธุ์ ✨



ตั้งอยู่ที่เชิงภูกุ่มข้าว อำเภอสหัสขันธ์ สามารถเดินทางโดย ใช้เส้นทางกาฬสินธุ์-สหัสขันธ์ (ทางหลวง 227) ประมาณ 28 กิโลเมตร (ก่อนถึงสหัสขันธ์ 2 กิโลเมตร) มีทางแยกขวาไปวัดสักวันอีก 1 กิโลเมตร วัดนี้เป็นสถานที่ค้นพบกระดูกไดโนเสาร์ จำนวนมาก โดยซากกระดูกบางส่วนได้นำมาจัดแสดงที่ศาลาวัด มีการจัดนิทรรศการแสดงความเป็นมาของการเกิดไดโนเสาร์ยุคต่างๆ รวมทั้งรูปภาพการขุดค้นพบซากกระดูกเหล่านี้ นอกจากนั้น ห่างจากศาลาวัดไปประมาณ 100 เมตร มีโครงกระดูกไดโนเสาร์ฝังอยู่ในพื้นดินบริเวณเชิงเขา ได้รับการขุดแต่งโดยเจ้าหน้าที่กรมทรัพยากรธรณีเป็นซากกระดูกไดโนเสาร์ชนิดซอโรพอด ประมาณ 7 ตัว ซึ่งอยู่ในยุคครีเทเชียส อายุประมาณ

130 ล้านปี และในพิพิธภัณฑ์ยังมีซากปลาโบราณพันธุ์ใหม่ของโลกซึ่งอยู่ในสภาพสมบูรณ์ซึ่งเป็นปลาน้ำจืดมีชื่อว่า"เลปิโดเทส" มีความยาวประมาณ 30-60 เซนติเมตรอยู่ในยุคมีโซโซอิกหรือ65ล้านปีที่แล้วซึ่งเป็นช่วงเดียวกับไดโนเสาร์ คาดว่าบริเวณที่พบคงเป็นบึงขนาดใหญ่และเกิดภัยแล้งทำให้ปลาตายและซากถูกโคลนทับไว้กลายเป็นฟอสซิลจนถึงปัจจุบัน นอกจากนี้ภายในบริเวณเดียวกันยังมีวัดสักกะวัน ซึ่งเป็นที่ประดิษฐานหลวงพ่อบันดาลฤทธิ์ผล (หลวงพ่อบ้านด่าน) เป็นพระพุทธรูปปางมารวิชัย สมัยทวารวดี ซึ่งชาวบ้านในท้องถิ่นถือเป็นสิ่งศักดิ์สิทธิ์คู่บ้านคู่เมือง

✽ อุโบสถวัตพุทธรนิมิต(ภูค่าว) ✽

บ้านนาสีนวล ตำบลโนนศิลา อำเภอสหัสขันธ์ (ห่างจากจังหวัดประมาณ 36 กม.) มีสิ่งสำคัญ ได้แก่ พระพุทธไสยาสน์ ที่นาแปลงคือตะแคงซ้าย ไม่มีพระเกตุมาลา สร้างขึ้นเมื่อ พุทธศักราช 2235 อุโบสถสร้างด้วยไม้ไผ่ค้ำจากอ่างเก็บน้ำลำปาว มีลักษณะเปิดโล่งระเบียงปูด้วยศิลาแลง ซึ่งแกะสลักลวดลายไทยเป็นสามมิติศิลปผสมผสานระหว่างภาคเหนือและภาคกลางอย่างกลมกลืน นอกจากนี้ยังมีวิหารสังฆนิมิตซึ่งเป็นที่เก็บพระพุทธรูปและพระเครื่องเรือนแสน



✽ เมืองฟ้าแดดสงยาง ✽



หรือเรียกเพี้ยนไปเป็นฟ้าแดดสงยาง บางแห่งเรียกว่าเมืองเสมา เนื่องจากมีผังเมืองรูปร่างคล้ายใบเสมา เป็นเมืองโบราณ มีซากอิฐปนดิน คูเมืองสองชั้นมีลักษณะเป็นท้องน้ำที่พอมองเห็น คือพระธาตุดุจักษ์ ผังเมืองรูปไข่แบบทวารวดีแต่มีตัวเมืองสองชั้น เชื่อว่าเกิดจากการขยายตัวเมือง ชาวนามักขุดพบใบเสมา หินทรายมีลวดลายบ้าง ไม่มีบ้าง ที่ขึ้นทะเบียนไว้ทางกรมศิลปากร 130 แผ่น พระพิมพ์ดินเผา มีลักษณะเป็นอิทธิพลของสกุลช่างคุป

ตะรุณห้าง อายุประมาณ 1,000-2,000 ปี มีอยู่ทั่วไป นอกจากนี้ยังพบกลิ้งยาสูบดินเผา ลวดลายอมราวดี ก้านขดเป็นรูปตัวมังกร อายุ 7,000 ปี ที่น่าสนใจคือกลิ้งยาสูบชนิดเดียวกัน แต่ทำด้วยทองสัมฤทธิ์ อายุประมาณ 5,000-6,000 ปี ซึ่งเป็นเครื่องยืนยันว่ายุคโลหะของ สุวรรณภูมิได้เริ่มมาก่อนทุกๆ แห่งในโลกนี้ เมืองฟ้าแดดสงยาง จึงเป็นเมืองโบราณที่มีอายุ ระหว่าง พ.ศ. 1300-1600 ปัจจุบันเป็นที่ตั้งของหมู่บ้านเสมา ตำบลหนองแปน ห่างจากตัว จังหวัดประมาณ 19 กิโลเมตรเดินทางตามเส้นทาง 214 (กาฬสินธุ์-ร้อยเอ็ด) แยกขวามือเข้า ทางโรงเรียนกมลาไสย อำเภอกมลาไสย ประมาณ 13 กิโลเมตร แยกขวามือเข้าไปตามทาง ลูกรังอีก 6 กิโลเมตร นับเป็นสถานที่สำคัญในการศึกษาหาความรู้ เกี่ยวกับโบราณสถาน โบราณวัตถุที่สำคัญแห่งหนึ่งของจังหวัด

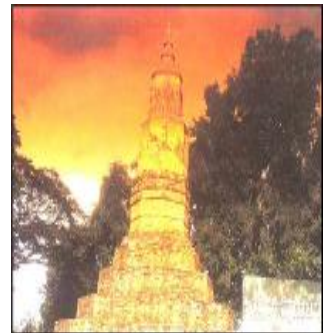
ตำนานเมืองฟ้าแดดสงยาง

" อาณาจักรโบราณ ของอำเภอกมลาไสย จังหวัดกาฬสินธุ์ เมืองฟ้าแดดสงยาง เป็นเมืองที่มีชื่อเสียงมาแต่อดีต ปัจจุบันเหลือร่องรอยการตั้งถิ่นฐานซึ่งแสดงถึงความยิ่งใหญ่ เป็นแหล่งอารยธรรมตลอดจนศิลปะด้านต่างๆ ที่เจริญรุ่งเรืองมาก่อน " เมืองฟ้าแดดสงยาง เป็นเมืองที่เจริญรุ่งเรือง มีความอุดมสมบูรณ์ผู้ปกครองเมืองคือพญาฟ้าแดด มีพระมเหสีชื่อ พระนางจันทาเทวี(เขี้ยวคอม) มีพระธิดาชื่อ พระนางฟ้าหยาด เป็นผู้มีพระสิริโฉมงามมาก เป็นที่ทวงแหนของพระราชบิดา-มารดา พญาฟ้าแดดให้ช่างสร้างปราสาทเสาเดียวไว้กลางน้ำ โดยใช้ศิลาแลงในการก่อสร้างบริเวณนี้ปัจจุบันเรียกว่า "โนนฟ้าแดด" นอกนั้นยังมีการขุดสระไว้ รอบเมือง มีคูค่ายและเชิงเนิน มีหอรบอย่างแข็งแรง สระที่ขุดไว้ในปัจจุบันเป็นหนองน้ำ สาธารณะ เมืองลูกหลวงของเมืองฟ้าแดดคือ เมืองสงยาง มอบให้นุชาชื่อ พญาอิศุรย์ (เจ้าฟ้า ระงิม) เป็นผู้ครองเมือง เมืองทั้งสองห่างกันประมาณ 2 กิโลเมตร เลยรวมเรียกว่า "เมืองฟ้า แดดสงยาง"เมืองเชียงโสม เป็นเมืองหนึ่งที่มีความใกล้ชิดกับเมืองฟ้าแดด มีพญาจันทรราชเป็น ผู้ปกครองจัดให้มีเทศกาลเล่นหมากรุกและตีหิงคลีไครแพ้ว-ชนะ ก็จะส่งส่วยกินเมืองตาม ประเพณี ครั้งหนึ่งพญาจันทรราชได้ออกล่าสัตว์ และต่อไก่ มุ่งหน้าลงทางใต้ จึงถึงหนองเลิง ได้ หลงทางเข้าไปในอุทยานของนางฟ้าหยาด เมื่อพญาจันทรราชพบหน้านางฟ้าหยาดก็ชอบพอ ต่อมาพญาจันทรราชเดินทางกลับเมืองเชียงโสมได้มอบให้ขุนเล็ง ขุนदान นำเครื่องบรรณาการ มาสู่ขอนางฟ้าหยาด แต่ไม่สำเร็จ พญาจันทรราช จึงได้เคลื่อนขบวนทัพมาตีเมืองฟ้าแดดสงยาง โดยขอความช่วยเหลือไปยังเมืองเชียงสง เชียงสา เชียงเครือ ท่างาม น้ำดอกไม้ สาบุดรูกุดอก

ให้ส่งกองทัพมาช่วยฝ่ายพญาฟ้าแดด เมื่อทราบข่าวก็ขอความช่วยเหลือไปยังผู้ปกครองเมืองสง
ยางผู้เป็นอนุชาให้มาช่วยรบ เมื่อเกิดสงครามมีคนล้มตายเป็นจำนวนมาก พญาจันทราชสิ้น
พระชนม์บนคอช้าง แม่ทัพนายกองเห็นดังนั้นก็ยอมแพ้นางฟ้าหยาดเมื่อทราบข่าวก็มีความเสร์
โศกจนสิ้นชีวิตบนปราสาทกลางน้ำ ต่อมาพญาฟ้าแดดก็ให้ นำศพนางฟ้าหยาด และศพพญา
จันทราช บรรจุลงในหีบทองคำ ตกแต่งอย่างสมพระเกียรติ และให้สร้างเจดีย์คู่เป็นอนุสรณ์ไว้
(ปัจจุบันอยู่ทางทิศตะวันตกของโนนเมืองฟ้าแดดสงยาง) ก่อนที่จะบรรจุอัฐิของนางฟ้าหยาดกับ
พญาจันทราช ได้รับสั่งให้ช่างหล่อพระพุทธรูปและเทวรูปทองคำ จำนวน 84,000 องค์
ประกาศให้ชาวเมืองฟ้าแดดสงยางหล่อหรือสร้างพระพุทธรูปทุกครัวเรือน โดยให้หล่อหรือสร้าง
ด้วยทองคำ อัฐิ หิน หรือดินเผาแล้วแต่ศรัทธา แล้วบรรจุไว้ในเจดีย์คู่ เพื่อเป็นการบูชาและล้าง
บาปที่กระทำไว้ จากนั้นได้มอบให้พญาธรรมไปครองเมืองเชียงใหม่ ส่งส่วยแก่เมืองฟ้าแดดเป็น
ประจำทุกปี จากตำนานที่เป็นเรื่องเล่าขานสืบ ต่อกันมาหลายชั่วอายุคน อาจจะมี ความ
คลาดเคลื่อนแต่ก็คงแฝงไว้ด้วยความจริงไว้บ้าง

☀ พระธาตุยาคว ☀

เดิมเรียกว่า “ธาตุใหญ่” เป็นพระสถูปสมัยทวาราวดี
(ราวพุทธศตวรรษที่ 13-15) ตั้งอยู่กลางทุ่งนาทิศเหนือบ้านเสมา อำเภอ
กมลาไสย ห่างจากจังหวัดกาฬสินธุ์ประมาณ 19 กิโลเมตร เป็นศิลปะการ
ก่อสร้างแบบทวาราวดี ทำด้วยอิฐดิน ฐานเป็นรูป 8 เหลี่ยมย่อมุมไม้สิบ
สอง ขนาดฐานกว้าง 10 เมตร ยาว 10 เมตร สร้างซ้อนกันเป็นลักษณะแบบ
จตุรมุขสูงจากฐานถึงยอด 8 เมตร เชื่อกันว่าเป็นเจดีย์บรรจุอัฐิของพระ
เถระผู้ใหญ่ที่ชาวเมืองเคราพนับถือ สังเกตได้จากเมื่อเมืองเชียงใหม่ชนะสงคราม ได้ทำลายทุก
สิ่งทุกอย่างในเมืองฟ้าแดดแต่ไม่ได้ทำลายพระธาตุยาคว จึงเป็นโบราณสถานที่ยังคงสภาพ
ค่อนข้างสมบูรณ์ ซึ่งต่อมาได้มีการบูรณะ ชาวบ้านจะจัดให้มีงานเทศกาลเป็นประจำทุกปีใน
ระหว่างเดือนเมษายนถึงพฤษภาคม เพื่อเป็นการขอฝนและความร่มเย็นของหมู่บ้าน



☀ เชื่อนลำปาว ☀



เป็นเขื่อนดินซึ่งสร้างปิดกั้นลำน้ำปาว และห้วยยาง มีบริเวณเขตติดต่อระหว่างตำบลลำปาว อำเภอเมืองกาฬสินธุ์ ตำบลหนองบัว อำเภอหนองกุงศรี และตำบลเว่อ อำเภอยางตลาด ตามเส้นทางหมายเลข 209 ทางหลวงสายกาฬสินธุ์-มหาสารคาม ตรงหลักกิโลเมตรที่ 10 แยกขวามือเข้าเขื่อนลำปาวตามถนนลาดยาง 26 กิโลเมตร เป็นเขื่อนดินสูงจากท้องน้ำ 33 เมตร สันเขื่อนยาว 7.8 เมตร กว้าง 8 เมตร เริ่มก่อสร้างเมื่อ พ.ศ. 2506 สร้างเสร็จเมื่อ พ.ศ. 2511 เพื่อปิดกั้นลำน้ำปาวและห้วยยางที่บ้านหนองสองห้อง ตำบลลำปาว อำเภอเมืองกาฬสินธุ์ ทำให้เกิดอ่างเก็บน้ำแผ่ทางด้านเหนือเขื่อน จึงได้ขุดร่องเชื่อมระหว่างอ่างทั้งสอง เก็บน้ำได้ 1,430 ล้านลูกบาศก์เมตร สร้างขึ้นเพื่อบรรเทาอุทกภัยและเพื่อการเกษตรโดยเฉพาะ นอกจากนี้ยังเป็นแหล่งเพาะพันธุ์ปลา มีสถานที่พักผ่อนหย่อนใจได้แก่ หาดดอกเกด ซึ่งเปรียบเสมือนสวรรค์ชายหาดของคนอีสาน

☀ หาดดอกเกด ☀



อยู่ริมฝั่งเขื่อนลำปาวทางด้านทิศตะวันออกของเรือนรับรองโครงการส่งน้ำและบำรุงรักษาลำปาว เป็นหาดเนินดินลาดหลั่นลงจรดถึงเขื่อน มีบริเวณกว้างขวางพอสมควร ได้รับการปรับปรุงให้เป็นที่พักผ่อนโดยจัดศาลาพักร้อนซุ้มดอกเห็ด เหตุที่ได้ชื่อว่า “หาดดอกเกด” ก็เพราะมีต้น “การะเกด” ซึ่งเป็นไม้พื้นเมืองปลูกปะปนกับต้นไม้อื่นเป็นกลุ่มๆ เมื่อเวลาออกดอกจะ

สงกลิ่นหอม ที่หาดแห่งนี้ในวันสุดสัปดาห์จะมี

นักท่องเที่ยวเดินทางไปพักผ่อนเป็นจำนวนมาก

✿ สถานีศึกษาธรรมชาติและสัตว์ป่าลำปาว (สวนสะออน) ✿

อยู่บริเวณทิศตะวันออกของอ่างเก็บน้ำเขื่อนลำปาว มีเนื้อที่ 1,420 ไร่ เป็นสวนป่าธรรมชาติ หน่วยงานราชการที่เกี่ยวข้อง เช่น การท่องเที่ยวแห่งประเทศไทย กรมป่าไม้ กรมชลประทาน กรมทางหลวง ได้ร่วมกันดำเนินการจัดตั้งอุทยานแห่งชาติสวนสัตว์เปิด ได้นำสัตว์ป่าชนิดต่างๆ มาปล่อยไว้ให้อยู่แบบธรรมชาติดั้งเดิม มี “วัวแดง” เป็นสัตว์ป่าที่เป็นเอกลักษณ์ของสถานีฯ สภาพของป่าเป็นป่าเต็งรังหรือป่าแดงมีสภาพค่อนข้างสมบูรณ์ ซึ่งเปิดให้เข้าชมทุกวัน เวลา 07.00-18.00 น. ไม่เสียค่าเข้าชม การใช้บ้านพักของสถานีฯ และตั้งแคมป์พักแรมต้องขออนุญาตเจ้าหน้าที่สถานีฯ หรือทำจดหมายขออนุญาตล่วงหน้าส่งไปที่ สถานีศึกษาธรรมชาติและสัตว์ป่าลำปาว ตู้ ป.ณ. 120 อำเภอเมือง จังหวัดกาฬสินธุ์ 46000 หรือผู้อำนวยการส่วนอนุรักษ์ทรัพยากรธรรมชาติ กรมป่าไม้ เขตบางเขน กรุงเทพฯ โทร. 561-4292-3 ต่อ 708 ซึ่งสามารถเดินทางได้สองเส้นทาง คือ ตามเส้นทางไปเขื่อนลำปาว เมื่อถึงตัวเขื่อนจะมีทางเลียบสันเขื่อนไปอีกประมาณ 4 กิโลเมตร หรือใช้เส้นทางกาฬสินธุ์- สหัสขันธ์ (ทางหลวง 227) ประมาณ 19 กิโลเมตร และมีทางแยกซ้ายไปสวนสะออน อีกประมาณ 5 กิโลเมตร

✿ สวนอุทยานภูพระ ✿



อยู่ที่ตำบลท่าคันโท อำเภอท่าคันโท จากตัวเมืองใช้เส้นทาง อำเภอเมือง-อำเภอยางตลาด-อำเภอท่าคันโทอยู่ห่างจากตัวเมืองท่าคันโทไป 4 กิโลเมตร ภายในสวนอุทยานประกอบด้วยสวนหิน รูปร่างแปลกตาอยู่ท่ามกลางป่าเต็งรัง



ครอบคลุมพื้นที่ 65,900 ไร่

✿ น้ำตกผานางคอย ✿



เป็นแหล่งท่องเที่ยวที่เพิ่งค้นพบเมื่อไม่นานมานี้ เป็นน้ำตกขนาดใหญ่ไหลมาจากเทือกเขาภูพาน แบ่งเป็นชั้นๆ มีความสวยงามมาก สภาพป่าโดยรอบเขียวขจีอุดมสมบูรณ์ และลักษณะเด่นคือ มีน้ำไหลตลอดปีแม้ในฤดูแล้ง

✿ น้ำตกตาดทอง ✿

อยู่ในเขตอำเภอเขาวง บนเส้นทาง เขาวงดงหลวง-มุกดาหาร เป็นน้ำตกที่มีความสวยงามด้วยโขดหินสลับซับซ้อน ในฤดูฝนจะเป็นช่วงที่สวยงามที่สุด น้ำตกตาดทองจะจัดให้มีการขึ้นทุกๆ ปี ในช่วงเดือนตุลาคม รถยนต์สามารถเดินทางเข้าถึงน้ำตกได้โดยสะดวก



✿ น้ำตกตาดสูงและน้ำตกตาดยาว ✿



อยู่ในเขตอำเภอกุฉินารายณ์ โดยห่างจากภูผางัวไปประมาณ 4 กิโลเมตร บริเวณน้ำตกตาดสูงจะเป็นธารหิน น้ำไหลลดหลั่นกันไป เมื่อถึงฤดูฝนจะมีความงดงามมาก และเมื่อเดินตามเส้นทางเท้าเข้าไปอีกประมาณ 100 เมตร ก็จะถึงน้ำตกตาดยาว ซึ่งมีลักษณะเด่นคือ เป็นลานหินขนาดใหญ่ลาดเอียงตามธรรมชาติ ชาวบ้านเรียกอีกชื่อหนึ่งว่า น้ำตกสไลเดอร์ และน้ำตกตาดยาวนี้จะไหลไปรวมกันกับน้ำตกตาดสูงด้วย

✿ วัดกลาง ✿

เป็นที่ประดิษฐานพระพุทธรูปองค์ดำ หล่อด้วยทองสัมฤทธิ์ หน้าตักกว้าง 20 นิ้ว มีพระพุทธรูปลักษณะงดงาม สร้างในสมัยพระเจ้าคณาข้าม พระชัยสุนทร (กึ่ง) ได้นำมาเป็นพระพุทธรูปศรีเมือง เป็นพระพุทธรูปศักดิ์สิทธิ์ หากปีใดฝนแล้งประชาชนชาวเมืองจะอัญเชิญพระพุทธรูปออกแห่ขอฝนเสมอ ที่พระแท่นมีรอยจารึกเป็นอักษรไทยโบราณ นอกจากพระพุทธรูปองค์ดำแล้ว วัดกลางยังมีพระพุทธรูปจำลองขนาดกว้าง 1 ศอก ยาว 4 ศอก



ทำด้วยศิลาแลง สันนิษฐานว่าในสมัยละว้าปกครอง เดิมอยู่ริมลำปาวใกล้แก่งสำโรงได้มีการ
สมโภชน์ทุกปี แต่ต่อมาตลิ่งลำปาวพังเข้ามาทุกปี ชาวเมืองเกรางจะถูกน้ำเซาะทำลาย จึงได้อัน
เชิญมาไว้ในพระอุโบสถร่วมกับพระพุทธรูปองค์ดำ

✿ พระพุทธรูปสถานภูปอ ✿



ตั้งอยู่ตำบลภูปอ ห่างจากจังหวัดกาฬสินธุ์ไปทางทิศเหนือ
ประมาณ 28 กิโลเมตร ตามเส้นทางหมายเลข 2319 เป็นที่ประดิษฐาน
พระพุทธรูปโบราณปางไสยาสน์ ฝีมือช่างจากสมัยทวารวดี จำหลัก
บนหน้าผา 2 องค์ เป็นที่เคารพบูชาของชาวจังหวัดกาฬสินธุ์และ
ใกล้เคียง องค์แรกประดิษฐานอยู่บนเชิงเขาทางขึ้น องค์ที่ 2
ประดิษฐานอยู่บนภูปอ นอกจากนี้ภูปอจะเป็นที่ประดิษฐานของ
พระพุทธรูปปางไสยาสน์อันศักดิ์สิทธิ์แล้ว ยังเป็นสถานที่ที่วิเวกตามธรรมชาติที่สวยงามเหมาะ
แก่การพักผ่อนหย่อนใจอย่างยิ่ง ประชาชนในท้องถิ่นจัดงานสมโภชน์พระพุทธรูปไสยาสน์ขึ้น
ประมาณเดือนเมษายน ของทุกปี

✿ กลุ่มทอผ้าแพรวา บ้านโพน ✿

อำเภอคำม่วง ห่างจากจังหวัดกาฬสินธุ์ 70 กิโลเมตร ผ้าแพรวาทอจากผ้าไหมด้วยลาย
มัดหมี่ละเอียดลายเฉพาะตัว เป็นงานฝีมือทอผ้าของชาวผู้ไท ต่อมาสมเด็จพระนางเจ้าฯ
พระบรมราชินีนาถทรงสนับสนุนจนเป็นที่แพร่หลาย ลักษณะลายผ้าอันเป็นเอกลักษณ์เฉพาะ
ของกลุ่มทอผ้าชาวผู้ไทบ้านโพนนั้น แบ่งออกเป็น 2 กลุ่ม ได้แก่ ลายหลัก และลายแถบ ส่วนสี
ของผ้าแพรวามีได้มีเพียงสีแดงเท่านั้น ปัจจุบันนี้มีการให้สีต่างๆ มากขึ้นตามความต้องการของ
ตลาด เช่น สีครีม สีชมพูอ่อน สีม่วง สีนํ้าเงิน สีเขียว เป็นต้น ซึ่งนับได้ว่าการทอผ้าแพรวาเป็น
งานศิลปหัตถกรรมประเภทสิ่งทอที่หาได้น้อยแห่งในประเทศไทย



ภาคพิเศษ

งานพิธี



กิจกรรม 5ส



กิจกรรมนันทนาการ



งานในความรับผิดชอบ



งานบูรณาการ



The background is a vibrant green gradient. It features a complex, abstract design of overlapping geometric shapes, including circles, spheres, and lines. Some lines are thin and curved, while others are thicker and more prominent. The overall effect is a sense of dynamic movement and modern design.

Kalasin Cooperative Auditing Office

<http://kalasin.cad.go.th>